

**RAPORT O STANIE
GMINY ZAWIDZ
za 2022 rok**



Spis treści

WSTĘP.....	4
STRUKTURA ORGANIZACYJNA URZĘDU GMINY ZAWIDZ	5
1. CHARAKTERYSTYKA GMINY	6
1.1 Położenie i powierzchnia gminy	6
1.2 Władze lokalne i gminne, jednostki organizacyjne	7
1.3. Sołectwa	8
1.4. Partnerstwo międzygminne	8
1.5. Ludność i dynamika zmian.....	8
1.6. Gospodarstwa rolne	11
1.7. Podmioty gospodarcze	12
3. STAN REALIZACJI INWESTYCJI	22
4. OŚWIATA, WYDARZENIA KULTURALNE I PROMOCJA GMINY	23
4.1. Wykaz placówek oświatowych z podziałem na ich typy	23
4.2. Liczba dzieci w poszczególnych szkołach.....	24
4.3. Subwencja na prowadzenie placówek oświatowych w przeliczeniu na jednego.....	26
Ucznia	26
4.4. Wydatki gminy na prowadzenie poszczególnych placówek oświatowych w stosunku do subwencji oświatowej	28
4.5. Zatrudnienie w szkołach	29

4.7. Baza oświatowa	32
4.8. Realizowane zadania oświatowe	32
4.9. Analiza demograficzna Gminy Zawidz	33
4.9. Działalność Gminnej Biblioteki Publicznej w Zawidzu z realizacji zadań w 2022 roku.	34
6. STAN MIENIA KOMUNALNEGO	40
7. GOSPODARKA ODPADAMI I OCHRONA ŚRODOWISKA	42
7.1. Gospodarka odpadami	42
7.2. Zadania z zakresu ochrony środowiska	45
Północna część gminy Zawidz znajduje się w Obszarze Chronionego Krajobrazu Równina Raciążska, dla którego obowiązującym aktem prawnym jest Rozporządzenie Wojewody Mazowieckiego Nr 16 z dnia 27 lipca 2006 r. w sprawie Obszaru Chronionego Krajobrazu Równina Raciążska (Dz. Urz. Woj. Maz. z 2006 r. Nr 157, poz. 6153, ze zm.)	45
8. GMINNY OŚRODEK POMOCY SPOŁECZNEJ	46
9. Zagospodarowanie przestrzenne	62
10. Gminny Zakład Gospodarki Komunalnej	63
11. Ochotnicze Straże Pożarne	65

WSTĘP

Raport o stanie gminy Zawidz opracowano w związku z ustawą o samorządzie gminnym art. 28aa ust. 1 (Dz. U. z 2019 r. poz. 688) w celu przedstawienia Radzie Gminy Zawidz.

Celem przygotowania raportu było uzyskanie dokładnego wglądu w sytuację gospodarczą i społeczną gminy Zawidz. Zgromadzone zostały szczegółowe dane o aspektach funkcjonowania gminy według stanu na dzień opracowywania tzn. 1 styczeń 2022 rok do 31 grudzień 2022 rok. Dzięki temu zaistniała możliwość dokonania analizy poziomu rozwoju gminy na przestrzeni ostatniego roku.

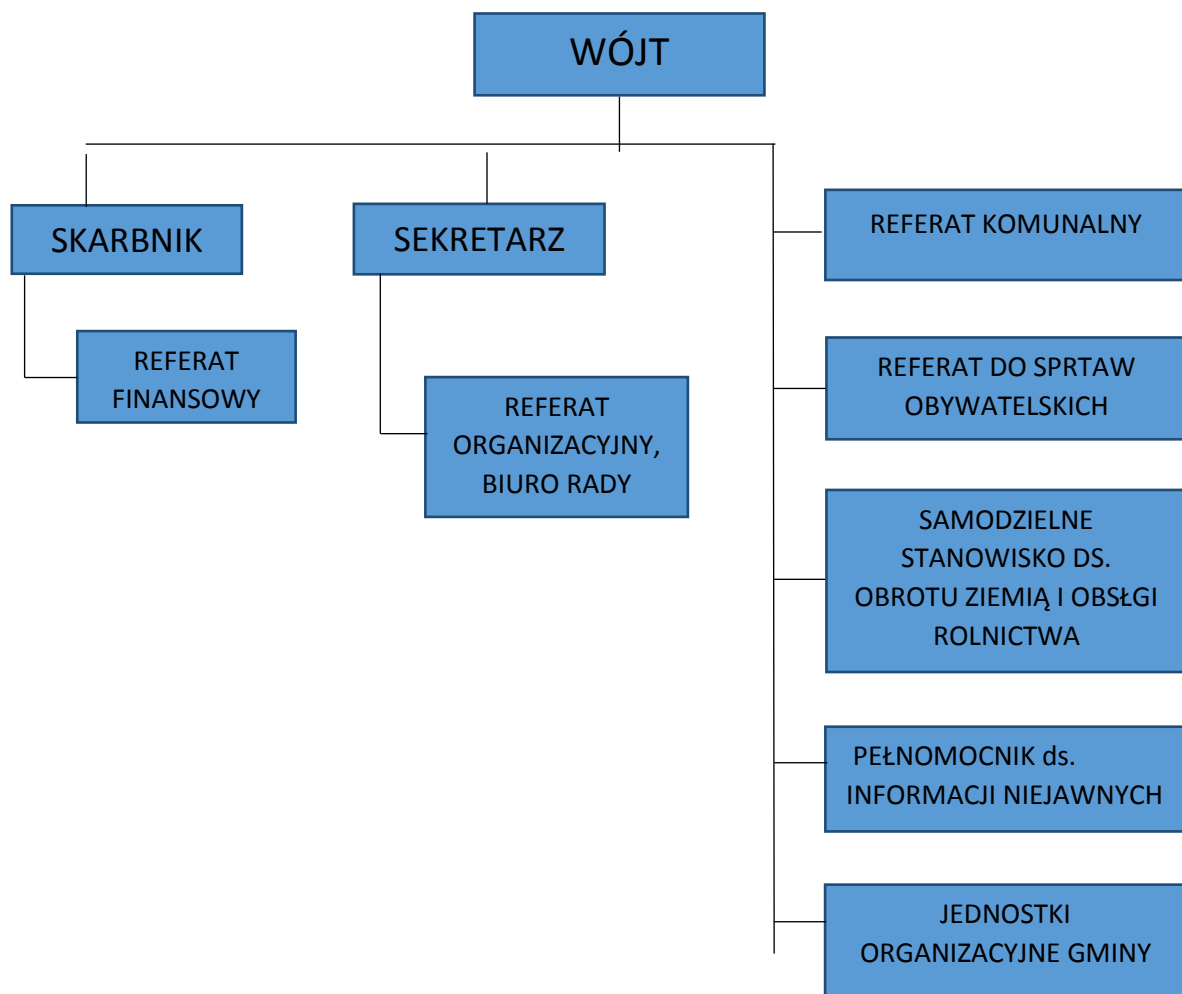
Raport ukazuje również trendy rozwojowe i jest podstawą do obiektywnej, opartej na faktach, oceny możliwości dalszego rozwoju gminy.

Raport zawiera analizę następujących obszarów działalności gminy:

- a) demografia,
- b) finanse gminy,
- c) inwestycje gminne i inne zadania remontowe,
- d) warunki życia mieszkańców,
- e) oświata.

Dla opracowania raportu szczególnie cenna okazała się wiedza pracowników Urzędu Gminy Zawidz i innych jednostek organizacyjnych gminy oraz szereg dokumentów, będących w posiadaniu Urzędu, a także informacje zamieszczone na stronach internetowych.

STRUKTURA ORGANIZACYJNA URZĘDU GMINY ZAWIDZ



1. CHARAKTERYSTYKA GMINY

1.1 Położenie i powierzchnia gminy

Gmina Zawidz położona jest w najbardziej wysuniętym na północ rejonie powiatu sierpeckiego, w północno-zachodniej części województwa mazowieckiego przy drodze krajowej nr 10, łączącej Warszawę z Toruniem i Szczecinem. Przez teren gminy przebiega również linia kolejowa Nasielsk-Sierpc. Gminę Zawidz utworzono 1 stycznia 1973 roku z gromad: Koziebrody, Słupia, Jezewo i Zawidz. Gmina posiada własny herb. Zajmuje powierzchnię 186,10 km². Gmina leży w dolinach rzek Sierpienicy i Raciążnicy, w środkowej części niecki brzeźnej na Równinie Raciążskiej. Gmina graniczy z:

- Gminą Bielsk
- Gminą Biezuń
- Gminą Drobin
- Gminą Gozdowo
- Gminą Raciąż
- Gminą Rościszewo
- Gminą Siemiątkowo
- Gminą Sierpc



Siedzibą gminy jest miejscowość Zawidz Kościelny.

Powierzchnia gminy wynosi 186,10 km². Gmina ma charakter typowo rolniczy. Użytki rolne stanowią 83,70%, lasy 8,47%, nieużytki i pozostałe 7,83 %.

Przez terytorium Gminy prowadzony jest gazociąg tranzytowy łączący Rosję z Europą Zachodnią.

Gmina Zawidz stanowi dziedzictwo kulturowe sztuki ludowej w dziedzinie rzeźbiarstwa. Od 2015 roku organizowany jest Plener rzeźbiarski, mający na celu powrót do tradycji, integrację środowiska rzeźbiarskiego oraz mieszkańców wokół idei twórczości ludowej. Rzeźby powstałe podczas pleneru zdobią otoczenie Urzędu Gminy i parku w Zawidzu Kościelnym.

1.2 Władze lokalne i gminne, jednostki organizacyjne

Władze Gminy Zawidz:

Organ wykonawczy - Wójt Gminy Zawidz

Organ stanowiący i kontrolny - Rada Gminy Zawidz

Przy Radzie działają następujące komisje:

- Komisja Rewizyjna – 5 osób
- Komisja Rolna, Handlu i Usług – 5 osób
- Komisja Oświaty i Kultury – 5 osób
- Komisja Zdrowia i Opieki Społecznej – 5 osób
- Komisja Skarg, Wniosków i Petycji – 5 osób

Gminne jednostki organizacyjne:

1. Gminna Biblioteka Publiczna w Zawidzu Kościelnym
2. Gminny Ośrodek Pomocy Społecznej w Zawidzu Kościelnym
3. Gminny Zakład Gospodarki Komunalnej w Zawidzu Kościelnym
4. Szkoła Podstawowa w Zawidzu Kościelnym
5. Szkoła Podstawowa im. Papieża Jana Pawła II w Osieku
6. Szkoła Podstawowa im. Prymasa Kardynała Stefana Wyszyńskiego w Słupi
7. Szkoła Podstawowa im. Wincentego Witosa w Jeżewie
8. Niepubliczna Szkoła Podstawowa im. Tadeusza Kościuszki w Grąbcu
9. Zespół Szkół Samorządowych im. St. Wł. Reymonta w Zawidzu Kościelnym

1.3. Sołectwa

W skład Gminy Zawidz wchodzi 44 sołectw:

Budy Milewskie, Budy Piaseczne, Chabowo, Gołocin, Grabowo, Grąbiec, Gutowo-Górki, Gutowo- Stradzyno, Jaworowo-Jastrzębie, Jaworowo-Kłódź, Jaworowo-Kolonia, Jaworowo-Lipa, Jezewo, Kęsice, Kosemin, Kosmaczewo, Kowalewo, Krajewice Duże, Krajewice Małe, Majki Duże, Majki Małe, Makomazy, Mańkowo, Milewo, Milewko, Młotkowo, Osiek, Osiek Piaseczny, Osiek- Włostybory, Ostrowy Orłowo, Petrykozy, Rekowo, Skoczkowo, Słupia, Stropkowo, Szumanie, Szumanie-Pustoły, Wola Grąbiecka, Zalesie, Zawidz Kościelny, Zawidz Mały, Zgagowo-Wieś, Żabowo, Żytowo.

1.4. Partnerstwo międzygminne

W dniu 8 kwietnia 2017 r. w budynku Gminnego Ośrodka Kultury w mazurskiej wsi Łukta Dariusz Franczak – Wójt Gminy Zawidz podpisał wraz z Robertem Malinowski – Wójtem Gminy Łukta umowę współpracy w dziedzinie kultury.

Współpraca i wymiana doświadczeń pomiędzy gminą Zawidz a gminą Łukta obejmować ma w szczególności dziedzinę kultury, edukacji, wypoczynku, turystyki rekreacji i sportu. Kontakt między instytucjami kultury, oświaty, stowarzyszeniami i organizacjami gminnymi.

1.5. Ludność i dynamika zmian

W gminie Zawidz znajduje się 49 miejscowości. Liczba stałych mieszkańców na dzień 31.12.2022 roku wynosiła 6253 osób, spadek w porównaniu z rokiem 2021 o 80 osób. Jest to typowo gmina rolnicza. Brak jakiegokolwiek przemysłu spowodował, że mieszkańcy opuszczają gminę. Dlatego co roku liczba mieszkańców spada.

W gminie Zawidz w roku 2022 urodziło się 65 noworodków, zmarły 104 osoby. Związków małżeńskich zawarto 33.

STATYSTYKA LUDNOŚCI

- według wieku i płci :

Wiek	Mężczyzn	Kobiet	Ogółem
0-2	76	104	180
3	32	21	53
4-5	56	56	112
6	28	21	49
7	22	39	61
8-12	172	176	348
13-15	112	97	209
16-17	79	72	151

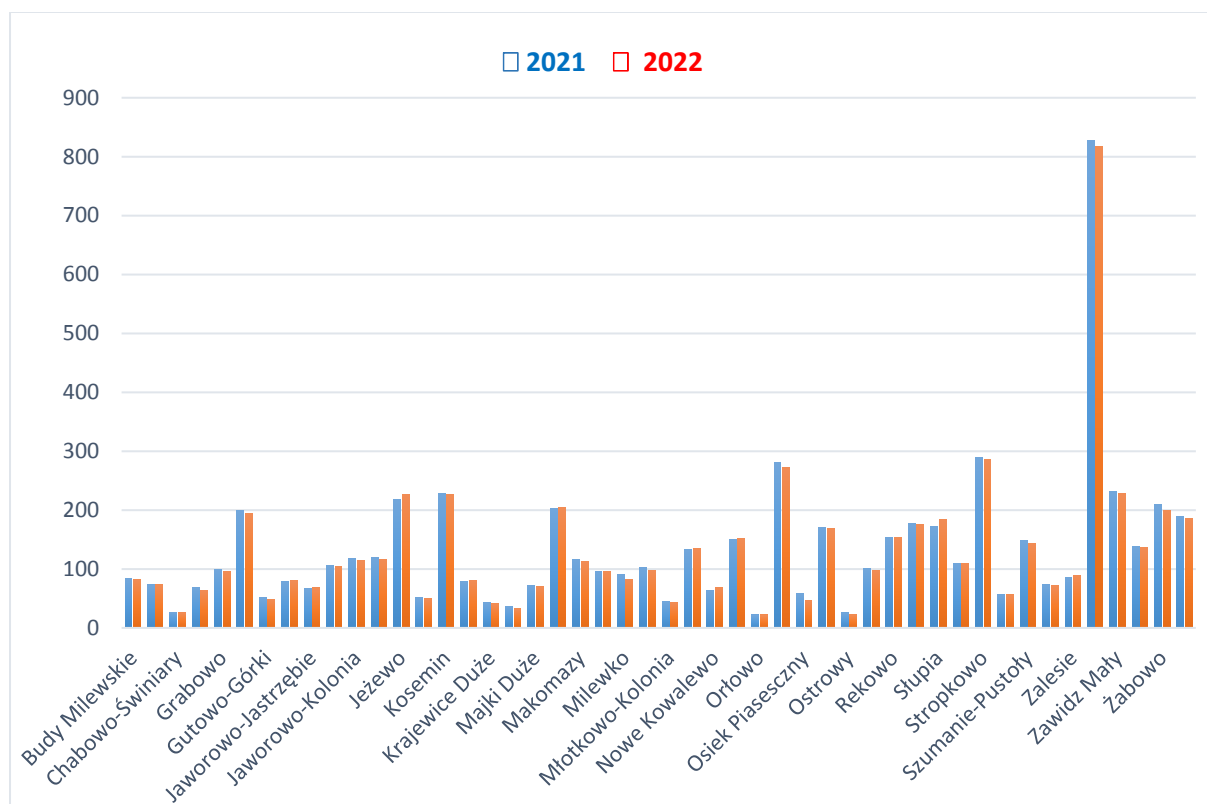
18	55	34	89
19-65	2180	0	2180
19-60	0	1804	1804
> 65	396	0	396
> 60	0	806	806
ogółem	3208	3230	6438

- według miejsca zamieszkania :

BUDY MILEWSKIE	82
BUDY PIASECZNE	73
CHABOWO-ŚWINIARY	26
GOŁOCIN	64
GRABOWO	96
GRĄBIEC	195
GUTOWO-GÓRKI	49
GUTOWO-STRADZYNO	80
JAWOROWO-JASTRZĘBIE	68
JAWOROWO-KŁÓDŹ	105
JAWOROWO-KOLONIA	114
JAWOROWO-LIPA	116
JEŻEWO	227
KĘSICE	50
KOSEMIN	226
KOSMACZEWO	81
KRAJEWICE DUŻE	41
KRAJEWICE MAŁE	33
MAJKI DUŻE	70
MAJKI MAŁE	204
MAKOMAZY	113
MAŃKOWO	96
MILEWKO	83
MILEWO	98
MŁOTKOWO-KOLONIA	43
MŁOTKOWO-WIEŚ	135
NOWE KOWALEWO	68
NOWE ZGAGOWO	152
ORŁOWO	22
OSIEK	272
OSIEK PIASECZNY	46
OSIEK-WŁOSTYBORY	168
OSTROWY	23
PETRYKOZY	97
REKOWO	154
SKOCZKOWO	175
SŁUPIA	184
STARE CHABOWO	110

STROPKOWO	286
SZUMANIE	56
SZUMANIE-PUSTOŁY	144
WOLA GRĄBIECKA	72
ZALESIE	89
ZAWIDZ KOŚCIELNY	817
ZAWIDZ MAŁY	228
ZGAGOWO-WIEŚ	137
ŻABOWO	199
ŻYTOWO	186

Statystyka mieszkańców poszczególnych wsi w ujęciu graficznym

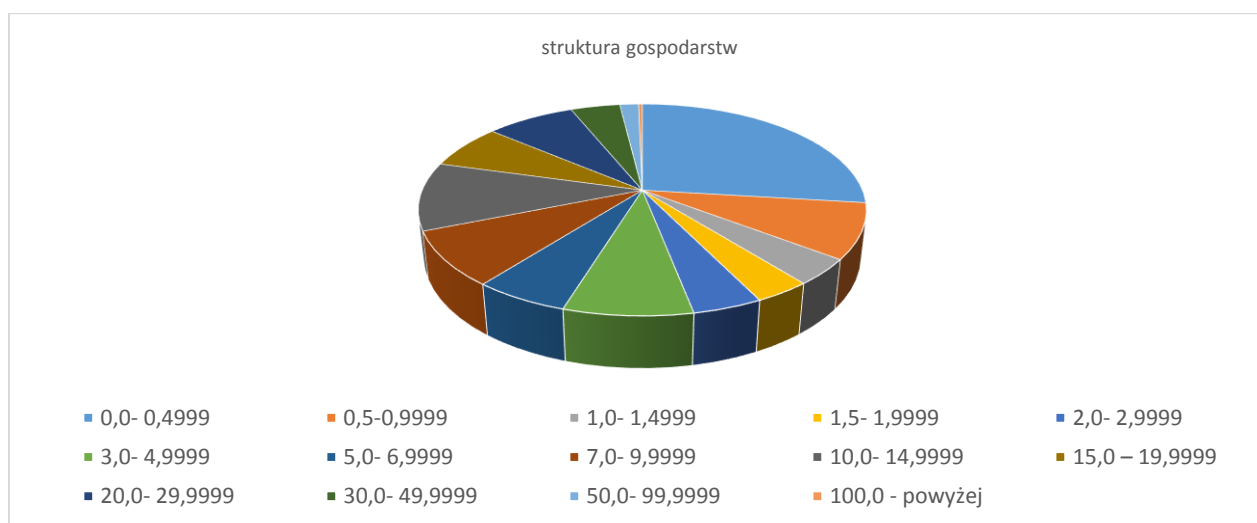


1.6. Gospodarstwa rolne

Ze względu na strukturę użytkowania gruntów, przyszłość gminy będzie w dalszym ciągu wiązała się z rozwojem rolnictwa. W tym dziale gospodarki zatrudnionych jest najwięcej mieszkańców gminy. Główne nurty w dziedzinie gospodarki to produkcja roślinna (kukurydza, buraki cukrowe, zboża i ziemniaki) i zwierzęca (bydło mleczne).

Struktura gospodarstw rolnych.

	zakres powierzchni	ilość gospodarstw
	ha	szt.
1	0,0- 0,4999	500
2	0,5-0,9999	156
3	1,0- 1,4999	73
4	1,5- 1,9999	64
5	2,0- 2,9999	79
6	3,0- 4,9999	146
7	5,0- 6,9999	108
8	7,0- 9,9999	154
9	10,0- 14,9999	194
10	15,0 – 19,9999	127
11	20,0- 29,9999	142
12	30,0- 49,9999	79
13	50,0- 99,9999	30
14	100,0 - powyżej	6
RAZEM		1858



1.7. Podmioty gospodarcze

Zgodnie z Centralną Ewidencją i Informacją o Działalności Gospodarczej (CEIDG), według stanu na dzień 31.12.2022 roku ilość podmiotów gospodarczych działających na terenie Gminy Zawidz przedstawia się następująco :

Status wpisu	Ilość wpisów dla głównego miejsca wykonywania działalności
Aktywny	193
Działalność prowadzona wyłącznie w formie spółek/spółek cywilnych	1
Przeniesiony zgodnie z Ustawą	0
Wykreślony	253
Zawieszony	70
SUMA	522

Status wpisu	Ilość wpisów dla miejsca zamieszkania przedsiębiorcy
Aktywny	191
Działalność prowadzona wyłącznie w formie spółek/spółek cywilnych	1
Nie rozpoczął działalności	2
Wykreślony	230
Zawieszony	79
Suma	503

Podmioty gospodarcze funkcjonujące na terenie gminy to przede wszystkim małe i średnie zakłady rodzinne. Do wiodących branż w gminie zaliczyć należy: usługi ogólnobudowlane, handel, naprawy pojazdów samochodowych i gastronomia.

Na terenie gminy Zawidz funkcjonuje Gminna Spółdzielnia „Samopomoc Chłopska”.

2. SYTUACJA FINANSOWA GMINY

Rada Gminy Zawidz Uchwałą Nr 159/XXIX/2021 dnia 30 grudnia 2021 roku uchwaliła budżet Gminy Zawidz na 2022 rok.

W ciągu roku dokonywane były zmiany budżetowe zarówno po stronie dochodów jak i wydatków. Konieczność tych zmian spowodowana była różnymi uzasadnionymi okolicznościami, każdorazowo dogłębnie analizowanymi.

Zmiany te wprowadzone były Uchwałami Rady Gminy i Zarządzeniami Wójta.

Przyczynami dokonywania zmian były głównie:

1. nieprzewidziane wpływy dotacji celowej,
2. dochody ponadplanowe,
3. nowe wartości subwencji oświatowej.

2.1 Dochody Gminy w 2022 roku

Budżet Gminy roku 2022 odzwierciedlił faktyczną sytuację finansową Gminy.

Realizowany był prawidłowo i rzetelnie.

Korzystnie zrealizowane zostały dochody budżetu tj. w 96,93% planu

Większość dochodów wykonana została zgodnie z przyjętym planem.

Uchwalony przez Radę Gminy budżet, po uwzględnieniu zmian w ciągu roku przewidywał realizację dochodów w wysokości 45.654.355,86 zł.

Dochody wykonane zostały w kwocie **44.254.196,41 zł**.

Dochody bieżące zostały wykonane w 97,23% - plan 45.096.121,86 zł, wykonanie

43.847.346,41 zł.

Dochody majątkowe zostały wykonane w 72,88 % - plan 558.234,00zł, wykonanie

406.850,00 zł.

1. Dochody bieżące

Dochody własne gminy wykonano w 90,74%. Na plan 13.105.298,07 zł, wykonano **11.891.857,14 zł**, wynikające z:

1. wpływów z najmu i dzierżawy składników majątkowych Skarbu Państwa, jednostek samorządu terytorialnego lub innych jednostek zaliczanych do sektora finansów publicznych oraz innych umów o podobnym charakterze – kwota 170.737,20 zł,
2. wpływów z tytułu kosztów egzekucyjnych, opłaty komorniczej i kosztów upomnień – kwota 7.716,00 zł,
3. wpływów z pozostałych odsetek – kwota 408,62 zł,
4. wpływów z różnych dochodów – kwota 514.245,02 zł,
5. dochodów jednostek samorządu terytorialnego związane z realizacją zadań z zakresu administracji rządowej oraz innych zadań zleconych ustawami – kwota 24.459,19 zł,
6. wpływów z podatku od nieruchomości – kwota 2.885.098,07 zł
7. wpływów z podatku rolnego – kwota 733.443,39 zł,
8. wpływów z podatku leśnego – kwota 57.422,03 zł,
9. wpływów z podatku od środków transportowych –kwota 74.169,00 zł,
10. wpływów z podatku od działalności gospodarczej osób fizycznych, opłacanego w formie karty podatkowej – kwota 18.496,73 zł,
11. wpływów z podatku od spadków i darowizn – kwota 53.089,30 zł,
12. wpływów z podatku dochodowego od osób fizycznych – kwota 5.355.093,57 zł.
13. wpływów z podatku dochodowego od osób prawnych – kwota 7.346,00 zł.
14. wpływów z opłaty skarbowej – kwota 30.875,88 zł,
15. wpływów z opłat za zezwolenia na sprzedaż napojów alkoholowych – kwota 91.748,60 zł,
16. wpływów z opłat za zezwolenia na sprzedaż napojów alkoholowych i wpływy z części opłaty za zezwolenie na sprzedaż napojów alkoholowych w obrocie hurtowym – kwota 32.950,53 zł,
17. wpływów z innych lokalnych opłat pobieranych przez jednostki samorządu terytorialnego na podstawie odrębnych ustaw – kwota 1.180.302,30 zł,
18. wpływów z podatku od czynności cywilnoprawnych – kwota 159.631,67 zł,
19. wpływów z opłat za koncesje i licencje – kwota 2.031,80 zł,

20. wpływów z odsetek od nieterminowych wpłat z tytułu podatków i opłat – kwota 15.865,11 zł,
21. wpływów z usług – kwota 289.603,50 zł,
22. wpływów z różnych opłat – kwota 40.064,84 zł,
23. środków finansowych z niewykorzystanych terminie wydatków, które nie wygasają z upływem roku budżetowego – kwota 109.200,00 zł,
24. wpływów z opłat z tytułu użytkowania wieczystego nieruchomości – kwota 411,00 zł.
25. wpływów z tytułu kar i odszkodowań wynikających z umów wykonano - kwota 15.498,41 zł.
26. rekompensat utraconych dochodów w podatkach i opłatach lokalnych – kwota 21.949,38 zł.

Subwencje przekazano w łącznej kwocie **14.826.203,00 zł**, wykonanie na poziomie 100%
Przekazane subwencje stanowią 33,50 % wykonanych dochodów ogółem, w tym:

- a. część oświatowa subwencji ogólnej – kwota 8.175.453,00 zł,
- b. część wyrównawcza subwencji ogólnej – kwota 6.181.640,00 zł,
- c. część równoważąca subwencji ogólnej – kwota 469.110,00 zł,

Dotacje na zadania własne i zlecone gminie zrealizowane zostały w łącznej kwocie – **10.216.496,46 zł**, w tym na zadania bieżące 692.551,27 zł, na zadania zlecone 9.523.945,19 zł.

Kwota dotacji stanowi 23,09 % dochodów ogółem, w tym dotacje na zadania własne 1,56 % dochodów ogółem, dotacje na zadania zlecone 21,52 % dochodów ogółem.

Dotacje celowe w ramach programów finansowanych z udziałem środków europejskich oraz środków, o których mowa w art.5 ust.1 pkt 3 oraz ust. 3 pkt 5 i 6 ustawy, lub płatności w ramach budżetu środków europejskich zrealizowane zostały w łącznej kwocie **729.128,86 zł**, z podziałem na:

- a. realizację Programu Operacyjnego Polska Cyfrowa na lata 2014 – 2020 Osi Priorytetowej V Rozwój cyfrowy JST oraz wzmocnienie cyfrowej odporności na zagrożenia dotycząca realizacji projektu grantowego „Wsparcie dzieci z rodzin pegeerowskich w rozwoju cyfrowym – Granty PPGR” – kwota 70.000,00 zł,
- b. realizację projektu grantowego „Cyfrowa Gmina” – kwota 195.384,35 zł.
- c. realizację projektu pn. „Mobilność uczniów i kadry w ramach sektora Kształcenie i Szkolenia Zawodowe” w programie Erasmus+ – kwota 308.995,89 zł.
- d. refundacja poniesionych wydatków w ramach projektu realizowanego w latach 2020 – 2021 pod nazwą „Mobilność zawodowa bez granic” w ramach programu Erasmus+ – kwota 76.193,66 zł.
- e. realizację projektu „Kadry Przyszłości – Zawodowcy z Technikum w Zawidzu” współfinansowany ze środków Europejskiego Funduszu Społecznego, w ramach Regionalnego Programu Operacyjnego Województwa Mazowieckiego na lata 2014 – 2020, Oś priorytetowa X Edukacja dla rozwoju regionu, Działania 10.3 Doskonalenie zawodowe, Poddziałania 10.3.1, zadanie „Zajęcia wyrównawcze,

doskonalące i rozwijające kompetencje kluczowe matematyczne, języków obcych i przyrodnicze” – kwota 40.304,96 zł.

- f. realizację projektu w ramach umowy nr DSG/0780 o powierzenie grantu na „Dostępny samorząd – granty” realizowanego przez Państwowy Fundusz Rehabilitacji Osób Niepełnosprawnych w ramach Działania 2.18 Programu Operacyjnego Wiedza Edukacja Rozwój 2014 – 2020 – kwota 38.250,00 zł.

Dotacja celowa otrzymana z budżetu państwa na zadania bieżące realizowane przez gminę na podstawie porozumień z organami administracji rządowej zostały – kwota **70.336,00 zł**.

Dotacja celowa otrzymana z tytułu pomocy finansowej udzielanej między jednostkami samorządu terytorialnego na dofinansowanie własnych zadań bieżących - kwota **5.461,00 zł**,

Środki z Funduszu Przeciwdziałania Covid-19 na finansowanie lub dofinansowanie realizacji zadań związanych z przeciwdziałaniem Covid -19 – kwota **5.931.874,51 zł**.

Środki z Funduszu Pomocy na finansowanie lub dofinansowanie zadań bieżących w zakresie pomocy obywatelom Ukrainy – kwota **61.641,57 zł**.

Środki z Funduszu Pracy otrzymane na realizację zadań wynikających z odrębnych ustaw wykonano w 100%, w kwocie **3.000,00 zł**.

Środki otrzymane od pozostałych jednostek zaliczanych do sektora finansów publicznych na realizację zadań bieżących jednostek zaliczanych do sektora finansów publicznych, dotyczące realizacji zadań bieżących pn. „Usunięcie odpadów z folii rolniczych, siatki i sznurka do owijania balotów, opakowań po nawozach i typu Big Bag” – kwota **59.803,80 zł**, realizacji zadań bieżących pn. „Usunięcie i unieszkodliwienie wyrobów zawierających azbest z terenu gminy Zawidz” – kwota **34.949,88 zł** oraz realizacji programu „Czyste powietrze” – kwota **14.000,00 zł**.

Wpływy z rozliczeń/zwrotów z lat ubiegłych wraz kwotą pozostałych odsetek wykonano w 100 % w kwocie **2.594,19 zł**.

2. Dochody majątkowe

1. Wpływy ze sprzedaży składników majątkowych – kwota **1.000,00 zł**,
2. Dotacja celowa otrzymana z tytułu pomocy finansowej udzielanej między jednostkami samorządu terytorialnego na dofinansowanie własnych zadań inwestycyjnych i zakupów inwestycyjnych – kwota **10.000,00 zł**,
3. Dotacja celowa w ramach programów finansowanych z udziałem środków europejskich oraz środków, o których mowa w art.5 ust. 3 pkt 5 lit. a i b ustawy, lub płatności w ramach budżetu środków europejskich, realizowanych przez jednostki samorządu terytorialnego, na realizację projektu w ramach umowy nr DSG/0780 o powierzenie grantu na „Dostępny samorząd – granty” realizowanego przez Państwowy Fundusz Rehabilitacji Osób Niepełnosprawnych w ramach Działania 2.18

Programu Operacyjnego Wiedza Edukacja Rozwój 2014 – 2020, na zadanie inwestycyjne pn. „Rozbudowa Urzędu Gminy w Zawidzu” – kwota **186.750,00** zł.

4. Dotacja celowa otrzymana z tytułu pomocy finansowej udzielanej między jednostkami samorządu terytorialnego na dofinansowanie własnych zadań inwestycyjnych i zakupów inwestycyjnych - kwota **40.000,00** zł
5. Dotacja celowa otrzymana z tytułu pomocy finansowej udzielanej między jednostkami samorządu terytorialnego na dofinansowanie własnych zadań inwestycyjnych i zakupów inwestycyjnych w ramach Mazowieckiego Instrumentu Wsparcia Infrastruktury Sportowej „Mazowsze dla sportu 2022” na dofinansowanie własnych zadań inwestycyjnych pod nazwą „Modernizacja Hali Sportowej przy Szkole Podstawowej w Zawidzu Kościelnym” – kwota **130.000,00** zł,
6. Dotacja celowa otrzymana z tytułu pomocy finansowej udzielanej między jednostkami samorządu terytorialnego na dofinansowanie własnych zadań inwestycyjnych i zakupów inwestycyjnych – kwota **19.400,00** zł,
7. Dotacja celowa otrzymana z tytułu pomocy finansowej udzielanej między jednostkami samorządu terytorialnego na dofinansowanie własnych zadań inwestycyjnych i zakupów inwestycyjnych – kwota **19.700,00** zł.

Podsumowując realizację dochodów budżetowych za rok 2022 należy stwierdzić, że większość planowanych dochodów została wykonana zgodnie z przyjętym planem.

2.2 Skutki

Skutki obniżenia górnych stawek podatków przez Radę Gminy, dotyczące podatku od nieruchomości, podatku rolnego, podatku od środków transportowych wyniosły **828.037,00** zł.

Skutki udzielonych przez gminę ulg i zwolnień na dzień 31 grudnia 2022 roku, dotyczące podatku od nieruchomości i podatku od środków transportowych wyniosły **73.129,00** zł.

Skutki decyzji wydanych przez organ podatkowy z tytułu umorzenia zaległości podatkowych stanowią kwotę **70.512,20** zł.

Skutki decyzji wydanych przez organ podatkowy z tytułu rozłożenia na raty, odroczenia terminu płatności, zwolnienia z obowiązku pobrania, ograniczenia poboru na dzień 31.12.2022 roku nie wystąpiły.

2.3 Stan zaległości i nadpłat

Stan zaległości na dzień 31 grudnia 2022 roku, zgodnie ze sprawozdaniem Rb – 27S wyniósł **2.499.864,95** zł tj. 5,65 % wykonanych dochodów ogółem, natomiast nadpłaty wynoszą 48.850,64 zł tj. 0,11% wykonanych dochodów ogółem.

2.4 Wydatki Gminy w 2022 roku

Plan wydatków na rok 2022 po dokonaniu zmian uchwałami Rady Gminy i zarządzeniami Wójta Gminy wynosi 46.817.375,25 zł. Wykonanie za rok 2022 wynosi **43.463.301,54** zł, tj. 92,84 %.

Wydatki bieżące – plan 43.803.157,85 zł, wykonanie **40.729.690,61** zł – 92,98 %.

Wydatki majątkowe – plan 3.014.217,40 zł, wykonanie **2.733.610,93** zł – 90,69 %.

1. Wydatki majątkowe

1. Rozbudowa przebudowa Stacji Uzdatniania Wody w Majkach Małych – wydatek objęty wieloletnią prognozą finansową na lata 2021 – 2023. Wykonanie w 2022 roku w kwocie **12.300,00** zł,
2. Modernizacja oczyszczalni ścieków w Majkach Małych – wydatek objęty wieloletnią prognozą finansową na lata 2022 – 2023. Wykonanie w 2022 roku w kwocie **24.600,00** zł,
3. Budowa kanalizacji na ulicy Polnej w Zawidzu Kościelnym wraz z przepompownią ścieków – wydatek objęty wieloletnią prognozą finansową na lata 2022 – 2023. Wykonanie w 2022 roku w kwocie **17.220,00** zł
4. Budowa oczyszczalni ścieków przy Szkole Podstawowej im. Wincentego Witosa w Jeżewie – wydatek objęty wieloletnią prognozą finansową na lata 2022 – 2023. Wykonanie w 2022 roku w kwocie **5.000,00** zł
5. Przekazana dotacja majątkowa dla Powiatu Sierpeckiego na realizację inwestycji drogowych na terenie Gminy Zawidz – kwota **319.438,38** zł
6. Modernizacja i przebudowa dróg gminnych w Gminie Zawidz – wydatek objęty wieloletnią prognozą finansową na lata 2022 – 2023. Wykonanie w 2022 roku w kwocie **302.088,00** zł
7. Przebudowa mostu na drodze gminnej w miejscowości Zgagowo Wieś – kwota **29.157,65** zł
8. Poprawa bezpieczeństwa poprzez budowę chodnika przy drodze gminnej w sołectwie Zawidz Kościelny (mienie gminne) – kwota **15.000,00** zł
9. Przebudowa instalacji centralnego ogrzewania w budynku przy ul. Zielonej w Zawidzu Kościelnym (mienie gminne) – kwota **124.500,00** zł
10. Modernizacja budynku w Zawidzu Kościelnym ul. Mazowiecka 26 (własność gminy) – kwota **54.120,00** zł
11. Budowa parkingu w miejscowości Majki Małe (mienie gminne) – kwota **26.876,54** zł

12. Zagospodarowanie terenu wokół stawu w miejscowości Grabowo (własność gminy) – kwota **20.000,00 zł**
13. Modernizacja budynku Urzędu Gminy w Zawidzu Kościelnym – kwota **104.333,76 zł**
14. Rozbudowa budynku Urzędu Gminy w Zawidzu – kwota **25.000,00 zł**
15. Przekazana dotacja dla Komendy Wojewódzkiej Policji na sfinansowanie zakupów inwestycyjnych – kwota **2.000,00 zł**
16. Przekazana dotacja dla Komendy Powiatowej Straży Pożarnej na sfinansowanie zakupów inwestycyjnych – kwota **15.000,00 zł**
17. Utwardzenie placu przy remizie OSP Makomazy (grunt gminy) – kwota **11.677,84 zł**
18. Rozszerzenie funkcjonalności remizy OSP Makomazy (własność gminy) – kwota **172.200,00 zł**
19. Modernizacja remizy OSP w Młotkowie (własność gminy) – kwota **10.000,00 zł**
20. Termomodernizacja obiektu remizy OSP Stropkowo (mienie gminy) – kwota **100.850,00 zł**
21. Modernizacja remizy OSP Zalesie (mienie gminy) – kwota **94.661,31 zł**
22. Modernizacja remizy OSP w Stropkowie (własność gminy) – kwota **175.919,19 zł**
23. Przebudowa dachu remizy OSP w Zawidzu Kościelnym (własność gminy) – kwota **58.557,51 zł**
24. Modernizacja budynku OSP w zakresie dachu strażnicy – kwota **30.000,00 zł**
25. Modernizacja remizy w miejscowości Budy Milewskie (mienie gminy) – kwota **33.210,00 zł**
26. Rozszerzenie funkcjonalności remizy OSP w Koseminie (mienie gminy) – kwota **130.646,40 zł**
27. Modernizacja Hali Sportowej przy Szkole Podstawowej w Zawidzu Kościelnym – kwota **260.000,00 zł**
28. Modernizacja kotłowni w Szkole Podstawowej im. Wincentego Witosa w Jezewie – kwota **306.270,00 zł**

29. Montaż oświetlenia ulicznego w miejscowości Grąbiec – kwota **20.000,00** zł
30. Montaż oświetlenia ulicznego w miejscowości Petrykozy – kwota **20.000,00** zł
31. Modernizacja świetlicy wiejskiej pełniącej rolę świetlicy środowiskowej w Mańkowie (własność gminy) – kwota **10.901,78** zł
32. Zakup kostki brukowej do ułożenia na placu przy świetlicy wiejskiej w miejscowości Osiek Włostybory (grunt gminy) – kwota **13.489,40** zł
33. Zagospodarowanie terenu przy świetlicy i remont świetlicy wiejskiej w Starym Chabowie (własność gminy) – kwota **12.416,95** zł
34. Modernizacja pokrycia dachowego na świetlicy wiejskiej pełniącej rolę świetlicy środowiskowej w sołectwie Zawidz Mały (własność gminy) – kwota **16.038,56** zł
35. Modernizacja świetlicy wiejskiej w Zawidzu Małym (własność gminy) – kwota **88.548,93** zł
36. Zakup klimatyzacji do świetlicy wiejskiej pełniącej rolę świetlicy środowiskowej w sołectwie Żabowo (własność gminy) – kwota **17.000,00** zł
37. Modernizacja świetlicy w miejscowości Osiek Włostybory (mienie gminy) – kwota **24.600,00** zł
38. Zagospodarowanie terenu na boisku sportowym w miejscowości Słupia (własność gminy) – kwota **19.988,73** zł
39. Wykonanie siłowni zewnętrznej na terenie sołectwa Milewo (grunt gminy) – kwota **10.000,00** zł.

1. Wydatki bieżące

Wydatki bieżące w roku 2022 dotyczyły:

1. Rolnictwo i łowiectwo - wydatkowano kwotę 1.927.802,80 zł
2. Transport i łączność - wydatkowano kwotę 799.520,09 zł
3. Gospodarka mieszkaniowa – wydatkowano kwotę 223.305,82 zł
4. Działalność usługowa – wydatkowano kwotę 80.095,40 zł
5. Administracja publiczna – wydatkowano kwotę 4.390.561,80 zł
6. Urzędy naczelnych organów władzy państwowej, kontroli i ochrony prawa oraz sądownictwa – wydatkowano kwotę 1.369,00 zł
7. Bezpieczeństwo publiczne i ochrona przeciwpożarowa – wydatkowano kwotę 438.324,41 zł
8. Obsługa długu publicznego – wydatkowano kwotę 622.600,68 zł
9. Oświata i wychowanie – wydatkowano kwotę 14.417.484,90 zł
10. Ochrona zdrowia – wydatkowano 101.659,89 zł
11. Pomoc społeczna – wydatkowano kwotę 8.783.963,83 zł
12. Pozostałe zadania w zakresie polityki społecznej – wydatkowano kwotę 210.119,39 zł

13. Edukacyjna opieka wychowawcza – wydatkowano 171.912,60 zł
14. Rodzina – wydatkowano kwotę 6.508.250,18 zł
15. Gospodarka komunalna i ochrona środowiska – wydatkowano 1.669.079,53 zł
16. Kultura i ochrona dziedzictwa narodowego – wydatkowano 275.645,96 zł
17. Kultura fizyczna – wydatkowano 107.994,33 zł

Wydatki dokonywane były w sposób celowy, oszczędny i gospodarny zgodnie z uchwałami Rady Gminy.

2.5 Kredyty i pożyczki

Stan zobowiązań wg tytułów dłużnych oraz gwarancji i poręczeń na dzień 31 grudnia 2022 roku z tytułu zaciągniętych kredytów i pożyczek wynosi **9.292.000,00 zł**, co stanowi **21,00%** wykonanych dochodów ogółem. Powyższe zobowiązania dotyczą zaciągniętych kredytów długoterminowych

Spląty rat dokonywane były sukcesywnie i zgodnie z zawartymi umowami.

2.6 Przychody i rozchody Gminy w 2022 roku

Przychody wykonane w 2022 roku wynosiły **6.088.605,39 zł**, w tym:

- a. niewykorzystanych środków pieniężnych na rachunku bieżącym budżetu, wynikających z rozliczenia dochodów i wydatków nimi finansowanych związanych ze szczególnymi zasadami wykonywania budżetu określonymi w odrębnych ustawach w wysokości 5.130.433,78 zł,
- b. wolnych środków, o których mowa w art. 217 ust. 2 pkt 6 ustawy w wysokości 958.171,61 zł,

Rozchody wykonane w 2022 roku wynosiły **479.000,00 zł**, w tym:

- a. spłata kredytów długoterminowych – kwota 379.000,00 zł
- b. spłata pożyczki z WFOŚiGW – kwota 100.000,00 zł

2.7 Zobowiązania

Zobowiązania niewymagalne na dzień 31 grudzień 2022 roku wynoszą **1.404.008,30 zł**, dotyczą one opłat związanych z bieżącym funkcjonowaniem gminy.

Gmina nie posiada zobowiązań wymagalnych na dzień 31.12.2022 r.

2.8 Stan należności

Na dzień 31 grudzień 2022 roku stan należności wynosił **2.499.522,28 zł**, w tym z tytułu dostaw towarów i usług w kwocie 4.283,43 zł.

Najwyższa należność wymagalna tj. w kwocie 1.849.963,20 zł, to należność z tytułu niezwróconych przez dłużnika alimentacyjnego gminie należności z tytułu zaliczek i funduszu alimentacyjnego wypłaconych osobie uprawnionej.

Gmina Zawidz nie udzielała w roku 2022 gwarancji i poręczeń.

2.9 Wynik budżetu za rok 2022

Budżet za rok 2022 zamknął się nadwyżką budżetową w kwocie **790.894,87** zł, przy planowanym deficycie budżetowym w kwocie 1.163.019,39 zł.

3. STAN REALIZACJI INWESTYCJI

Realizacja zadań inwestycyjnych wykonanych przez Gminę w 2022 roku.

1. Modernizacja Hali Sportowej przy Szkole Podstawowej w Zawidzu Kościelnym
Koszt całkowity: 221 277,00 zł Dofinansowanie z Urzędu Marszałkowskiego: 130 000,00 zł
2. Rozszerzenie funkcjonalności Remizy OSP Kosemin
Koszt całkowity: 130 646,40 zł Dofinansowanie z PROW 2014-2020: 52 137,00 zł
3. Termomodernizacja obiektu remizy OSP Stropkowo
Koszt całkowity: 100 860,00 zł Dofinansowanie z PROW 2014-2020: 54 581,00 zł
4. Modernizacja świetlicy wiejskiej w Zawidzu Małym
Koszt całkowity: 104 587,49 Dofinansowanie MIAS Mazowsze 2022: 10 000,00 zł
5. Budowa parkingu w miejscowości Majki Małe
Koszt całkowity: 26 876,54 Dofinansowanie MIAS Mazowsze 2022: 10 000,00 zł
6. Modernizacja remizy w miejscowości Budy Milewskie
Koszt całkowity: 33 210,00 zł Dofinansowanie MIAS Mazowsze 2022: 10 000,00 zł
7. Modernizacja świetlicy w miejscowości Osiek Włostybory
Koszt całkowity: 24 600,00 Dofinansowanie MIAS Mazowsze 2022: 10 000,00 zł
8. Montaż oświetlenia ulicznego w miejscowości Grąbiec
Koszt całkowity: 20 000,00 Dofinansowanie MIAS Mazowsze 2022: 10 000,00 zł
9. Montaż oświetlenia ulicznego w miejscowości Petrykozy
Koszt całkowity: 20 000,00 Dofinansowanie MIAS Mazowsze 2022: 10 000,00 zł
10. Modernizacja budynku OSP Zawidz Kościelny w zakresie dachu strażnicy
Koszt całkowity: 88 557,51 zł Dofinansowanie Mazowieckie Strażnice: 30 000,00 zł
11. Rozszerzenie funkcjonalności remizy OSP Makomazy
Koszt całkowity: 172 200,00 zł Dofinansowanie: PROW 2014-2020: 33 766,00 zł
12. Przebudowa mostu na drodze gminnej w miejscowości Zgagowo Wieś
Koszt całkowity: 29 157,65 zł
13. Przebudowa instalacji centralnego ogrzewania w budynku przy ul. Zielonej w Zawidzu Kościelnym
Koszt całkowity: 124 500,00 zł
14. Modernizacja budynku Urzędu Gminy w Zawidzu Kościelnym
Koszt całkowity: 104 333,76
15. Modernizacja remizy OSP Zalesie
Koszt całkowity: 94 661,31 zł
16. Modernizacja remizy OSP w Stropkowie
Koszt całkowity: 175 919,19 zł
17. Modernizacja kotłowni w Szkole Podstawowej im. Wincentego Witosa w Jezewie
Koszt całkowity: 360 270,00 zł

4. OŚWIATA, WYDARZENIA KULTURALNE I PROMOCJA GMINY

Zgodnie z art. 10 ust. 1 ustawy z dnia 14 grudnia 2016 r. – Prawo oświatowe (Dz. U. z 2023 r. poz. 900) do zadań organu prowadzącego należy w szczególności:

1. zapewnienie warunków działania szkoły lub placówki, w tym bezpiecznych i higienicznych warunków nauki, wychowania i opieki,
2. wykonywanie remontów obiektów szkolnych oraz zadań inwestycyjnych w tym zakresie,
3. zapewnienie obsługi administracyjnej, prawnej, finansowej szkół i przedszkoli,
4. wyposażenie szkoły lub placówki w pomoce dydaktyczne i sprzęt niezbędny do pełnej realizacji programów wychowawczo-profilaktycznych, przeprowadzania egzaminów oraz wykonywania innych zadań statutowych,
5. zapewnienie warunków umożliwiających stosowanie specjalnej organizacji nauki i metod pracy dla dzieci i młodzieży objętych kształceniem specjalnym,
6. wykonywanie czynności w sprawach z zakresu prawa pracy w stosunku do dyrektorów.

Innym zadaniem własnym gminy zgodnie z art. 32 ust. 5 i 6 oraz art. 39 ust. 3 i 4 ww. ustawy jest zapewnienie bezpłatnego transportu i opieki do przedszkoli i szkół.

Wśród zadań oświatowych wymienionych w ustawie Prawo oświatowe i w Karcie Nauczyciela wymienić ponadto należy:

1. nadawanie stopnia awansu zawodowego,
2. nadzór nad obowiązkiem nauki i egzekwowanie obowiązku szkolnego i obowiązku nauki,
3. dotowanie szkół, przedszkoli publicznych i niepublicznych, innych form wychowania przedszkolnego,
4. dofinansowanie kosztów kształcenia młodocianych pracowników.

4.1. Wykaz placówek oświatowych z podziałem na ich typy

Tabela nr 1. Wykaz placówek oświatowych z podziałem na ich typy

Lp.	Nazwa szkoły/zespołu	Typ szkoły	Organ prowadzący	Miejscowość	Nr domu	Publiczność
1.	Szkoła Podstawowa w Zawidzu Kościelnym	Szkoła Podstawowa	Gmina Zawidz	Zawidz Kościelny	47	publiczna
2.	Szkoła Podstawowa im. Wincentego Witosa w Jeżewie	Szkoła Podstawowa	Gmina Zawidz	Stropkowo	2	publiczna
3.	Szkoła Podstawowa im. Papieża Jana Pawła II w Osieku	Szkoła Podstawowa	Gmina Zawidz	Osiek	5	publiczna
4.	Szkoła Podstawowa im. Prymasa Kardynała Stefana Wyszyńskiego w Słupiu	Szkoła Podstawowa	Gmina Zawidz	Słupia	43	publiczna
5.	Zespół Szkół	Liceum	Gmina Zawidz	Zawidz	47 B	publiczna

	Samorządowych im. St. Wł. Reymonta w Zawidzu Kościelnym Liceum Ogólnokształcące im. St. Wł. Reymonta w Zawidzu Kościelnym	Ogólnokształcące		Kościelny		
6.	Zespół Szkół Samorządowych im. St. Wł. Reymonta w Zawidzu Kościelnym Technikum im. St. Wł. Reymonta w Zawidzu Kościelnym	Technikum	Gmina Zawidz	Zawidz Kościelny	47 B	publiczna
7.	Niepubliczna Szkoła Podstawowa im. Tadeusza Kościuszki w Grąbciu	Szkoła Podstawowa	Stowarzyszenie na rzecz rozwoju miejscowości Grąbiec i miejscowości okolicznych gminy Zawidz powiatu sierpeckiego	Grąbiec	11	niepubliczna

4.2. Liczba dzieci w poszczególnych szkołach

Tabela nr 2. Liczba dzieci w szkołach od 1 stycznia do 31 sierpnia 2022 r. wg. SIO z 30.09.2021 r.

Lp.	Nazwa szkoły	Liczba dzieci w poszczególnych klasach										Razem
		Kl. I	Kl. II	Kl. III	Kl. IV	Kl. V	Kl. VI	Kl. VII	Kl. VIII	Kl.0	O.P.	
1.	Szkoła Podstawowa w Zawidzu Kościelnym	19	26	28	33	33	11	42	30	29	47	298
2.	Szkoła Podstawowa im. Wincentego Witosa w Jeżewie	11	9	11	8	9	8	18	10	6	21	111
3.	Szkoła Podstawowa im. Papieża Jana Pawła II w Osieku	7	5	7	4	0	9	6	15	5	10	68
4.	Szkoła Podstawowa im. Prymasa Kardynała Stefana Wyszyńskiego w Słupi	7	6	8	4	6	7	7	14	5	17	81
5.	Zespół Szkół Samorządowych im.	15	17	53	0	0	0	0	0	0	0	85

	St. Wł. Reymonta w Zawidzu Kościelnym Liceum Ogólnokształcące im. St. Wł. Reymonta w Zawidzu Kościelnym											
6.	Zespół Szkół Samorządowych im. St. Wł. Reymonta w Zawidzu Kościelnym Technikum im. St. Wł. Reymonta w Zawidzu Kościelnym	15	24	52	42	0	0	0	0	0	0	133
7.	Niepubliczna Szkoła Podstawowa im. Tadeusza Kościuszki w Grąbcu	0	5	4	3	4	5	4	5	3	14	47

Tabela nr 3. Liczba dzieci w szkołach od 1 września do 31 grudnia 2022 r. wg. SIO z 30.09.2022 r.

		Liczba dzieci w poszczególnych klasach										
Lp.	Nazwa szkoły	Kl. I	Kl. II	Kl. III	Kl. IV	Kl. V	Kl. VI	Kl. VII	Kl. VIII	Kl.0	O.P.	Razem
1.	Szkoła Podstawowa w Zawidzu Kościelnym	37	27	35	34	36	32	21	48	27	69	366
2.	Szkoła Podstawowa im. Wincentego Witosa w Jeżewie	6	10	11	13	5	11	8	15	8	31	118
3.	Szkoła Podstawowa im. Papieża Jana Pawła II w Osieku	0	0	0	0	0	0	0	0	0	0	0
4.	Szkoła Podstawowa im. Prymasa Kardynała Stefana Wyszyńskiego w Słupi	6	7	7	8	4	6	6	7	6	21	78
5.	Zespół Szkół Samorządowych im. St. Wł. Reymonta w Zawidzu Kościelnym Liceum Ogólnokształcące im. St. Wł. Reymonta	27	17	18	33	0	0	0	0	0	0	95
6.	Zespół Szkół Samorządowych im. St. Wł. Reymonta w	30	19	24	22	0	0	0	0	0	0	125

	Zawidzu Kościelnym Technikum im. St. Wł. Reymonta											
7.	Niepubliczna Szkoła Podstawowa im. Tadeusza Kościuszki w Grąbcu	3	0	3	2	3	2	6	4	0	0	23

4.3. Subwencja na prowadzenie placówek oświatowych w przeliczeniu na jednego Ucznia

Tabela nr 4. Wielkość otrzymanej subwencji oświatowej na rok 2022

Lp.	Nazwa szkoły	Liczba uczniów wg. SIO 30.09.2021 r.	Liczba oddziałów w szkole	Średnia liczba uczniów na oddział	Kwota otrzymanej subwencji
1.	Szkoła Podstawowa w Zawidzu Kościelnym	219,0030	17	12,882	2 992 515,43
2.	Szkoła Podstawowa im. Wincentego Witosa w Jeżewie	84	9	9,333	1 316 608,77
3.	Szkoła Podstawowa im. Papieża Jana Pawła II w Osieku	53	8	6,625	573 827,69 (subwencja na 8 miesięcy)
4.	Szkoła Podstawowa im. Prymasa Kardynała Stefana Wyszyńskiego w Słupi	59	9	6,555	847 153,14
6.	Zespół Szkół Samorządowych im. St. Wł. Reymonta w	83,4290	4	20,857	647 770,82

	Zawidzu Kościelnym Liceum Ogólnokształcące im. St. Wł. Reymonta				
7.	Zespół Szkół Samorządowych im. St. Wł. Reymonta w Zawidzu Kościelnym Technikum im. St. Wł. Reymonta	124,6021	8	15,575	1 379 315,12
8.	Niepubliczna Szkoła Podstawowa im. Tadeusza Kościuszki w Grąbcu	30	9	4,22	418 262,03
Razem		653,0341	64	11,76	8 175 453,00

Tabela nr 5. Budżety szkół na prowadzenie placówek oświatowych ogółem

Lp.	Nazwa szkoły	Wydatki ogółem
1.	Szkoła Podstawowa w Zawidzu Kościelnym	4 634 809,35
2.	Szkoła Podstawowa im. Wincentego Witosa w Jezewie	2 020 332,75
3.	Szkoła Podstawowa im. Papieża Jana Pawła II w Osieku	1 143 884,45
4.	Szkoła Podstawowa im. Prymasa Kardynała Stefana Wyszyńskiego w Słupi	1 429 253,73
5.	Zespół Szkół Samorządowych im. St. Wł. Reymonta w Zawidzu Kościelnym Liceum Ogólnokształcące im. St. Wł. Reymonta	958 257,58
6.	Zespół Szkół Samorządowych im. St. Wł. Reymonta w Zawidzu Kościelnym Technikum im. St. Wł. Reymonta	1 827 698,51
	Razem	12 014 236,37

4.4. Wydatki gminy na prowadzenie poszczególnych placówek oświatowych w stosunku do subwencji oświatowej

Tabela nr 6. Wydatki na prowadzenie placówek oświatowych w stosunku do subwencji oświatowej

Lp.	Nazwa szkoły	Wysokość otrzymanej subwencji oświatowej	Wydatki szkół	Wydatki z budżetu gminy pomniejszone o subwencję
1.	Szkoła Podstawowa w Zawidzu Kościelnym	2 992 515,43	4 634 809,35	1 642 293,92
2.	Szkoła Podstawowa im. Wincentego Witosa w Jeżewie	1 316 608,77	2 020 332,75	703 723,98
3.	Szkoła Podstawowa im. Papieża Jana Pawła II w Osieku	573 827,69	1 143 884,45	570 056,76
4.	Szkoła Podstawowa im. Prymasa Kardynała Stefana Wyszyńskiego w Słupi	847 153,14	1 429 253,73	582 100,59
5.	Zespół Szkół Samorządowych im. St. Wł. Reymonta w Zawidzu Kościelnym Liceum Ogólnokształcące im. St. Wł. Reymonta	647 770,82	958 257,58	310 489,76
6.	Zespół Szkół Samorządowych im. St. Wł. Reymonta w Zawidzu Kościelnym Technikum im. St. Wł. Reymonta	1 379 315,12	1 827 698,51	448 383,39
Razem		8 175 453,00	10 014 236,37	4 257 045,40

4.5. Zatrudnienie w szkołach

Tabela nr 7. Liczba etatów nauczycieli na podstawie danych systemu informacji oświatowej w szkołach objętych subwencją oświatową (wg stanu na dzień 30.09.2021 r.)

Nazwa szkoły	Stażyści	Kontraktowi	Mianowani	Dyplomowani
Szkoła Podstawowa w Zawidzu Kościelnym	0	9	7	24
Szkoła Podstawowa im. Wincentego Witosa w Jeżewie	0	2	5	14
Szkoła Podstawowa im. Papieża Jana Pawła II w Osieku	0	4	3	16
Szkoła Podstawowa im. Prymasa Kardynała Stefana Wyszyńskiego w Słupi	1	3	4	10
Zespół Szkół Samorządowych im. Wł. St. Reymonta w Zawidzu Kościelnym	0	5	4	18
Razem	1	23	23	82

Tabela nr 8. Liczba etatów nauczycieli na podstawie danych systemu informacji oświatowej w szkołach objętych subwencją oświatową (wg stanu na dzień 30.09.2022 r.)

Nazwa szkoły	Początkujący	Mianowani	Dyplomowani
Szkoła Podstawowa w Zawidzu Kościelnym	13	8	24
Szkoła Podstawowa im. Wincentego Witosa w Jeżewie	3	4	14
Szkoła Podstawowa im. Papieża	0	0	7

Jana Pawła II w Osieku			
Szkoła Podstawowa im. Prymasa Kardynała Stefana Wyszyńskiego w Słupi	6	3	10
Zespół Szkół Samorządowych im. Wł. St. Reymonta w Zawidzu Kościelnym	7	4	17
Razem	27	21	73

4.6 Wyniki egzaminów uczniów klas w szkołach

Tabela nr 8. Wyniki egzaminu uczniów klas VIII w roku szkolnym 2021-2022

Lp.	Nazwa szkoły	Język polski	Matematyka	Język angielski
1.	Szkoła Podstawowa w Zawidzu Kościelnym	47 %	49 %	68 %
2.	Szkoła Podstawowa im. Wincentego Witosa w Jeżewie	45 %	30 %	40 %
3.	Szkoła Podstawowa im. Papieża Jana Pawła II w Osieku	57 %	59 %	60 %
4.	Szkoła Podstawowa im. Prymasa Kardynała Stefana Wyszyńskiego w Słupi	55 %	35 %	59 %

Tabela nr 9. Wyniki egzaminu maturalny

a) Wyniki pisemnego egzaminu maturalnego w ujęciu procentowym

– Liceum Ogólnokształcące

<i>Przedmiot</i>	<i>Średni wynik dla szkoły</i>	<i>Średni wynik w powiecie</i>	<i>Średni wynik w województwie</i>	<i>Średni wynik w kraju</i>
Język polski – poziom podstawowy	51	44	54	54
Matematyka – poziom podstawowy	74	65	62	58
Język angielski – poziom podstawowy	82	76	80	76
Język polski – poziom rozszerzony	72	40	56	55

Matematyka – poziom rozszerzony	49	38	39	33
Język angielski – poziom rozszerzony	59	55	67	63
Geografia – poziom rozszerzony	50	31	45	40
Biologia – poziom rozszerzony	43	41	46	43
Historia – poziom rozszerzony	28	30	42	38

- b) Wyniki pisemnego egzaminu maturalnego w ujęciu procentowym
– Technikum

<i>Przedmiot</i>	<i>Średni wynik dla szkoły</i>	<i>Średni wynik w powiecie</i>	<i>Średni wynik w województwie</i>	<i>Średni wynik w kraju</i>
Język polski – poziom podstawowy	47	44	54	54
Matematyka – poziom podstawowy	65	65	62	58
Język angielski – poziom podstawowy	72	76	80	76
Geografia – poziom rozszerzony	29	31	45	40

- c) Wyniki egzaminów potwierdzających kwalifikacje zawodowe w Technikum w ZSS

Kwalifikacja	Kierunek kształcenia	Liczba zdających	Egzamin pisemny – średni wynik	Egzamin praktyczny – średni wynik	Zdawalność egzaminu (cz. pisemna i praktyczna)	
					ZSS	Województwo
HAN.01 Prowadzenie sprzedaży	Technik handlowiec	52	67%	94%	88%	88%
AU.25 Prowadzenie działalności handlowej	Technik handlowiec	23	73,5%	95%	100%	91%

AU.36 Prowadzenie rachunkowości	Technik ekonomista	13	81%	94%	100%	77%
---	--------------------	----	-----	-----	------	-----

4.7. Baza oświatowa

Wszystkie szkoły podstawowe oraz liceum i technikum posiadają pracownie komputerowe z dostępem do internetu. Budynek szkolny i otoczenie wokół zarządzane przez dyrektorów jednostek oświatowych spełniają podstawowe wymagania bezpieczeństwa i higieny nauki oraz pracy.

Dyrektorzy jednostek oświatowych rokrocznie zakupują pomoce dydaktyczne oraz sprzęt sportowy niezbędny do prowadzenia zajęć edukacyjnych.

Wszystkie szkoły podstawowe skorzystały z dotacji celowej na wyposażenie szkół w podręczniki, materiały edukacyjne lub materiały ćwiczeniowe w wysokości 44 590,70 zł.

Baza lokalowa jaką dysponują jednostki oświatowe obejmuje łącznie 5 obiektów szkolnych w: Zawidzu Kościelnym – 1 szkoła wraz z salą gimnastyczną oraz stołówką szkolną i oddziałem wychowania przedszkolnego, boiskiem sportowym „Orlik”; ZSS – 1 szkoła wraz z halą sportową, Jeżewo – 1 szkoła z oddziałem wychowania przedszkolnego oraz halą sportową, boiskiem sportowym „Orlik”; Osiek – 1 szkoła z oddziałem wychowania przedszkolnego, Słupia – 1 szkoła z oddziałem wychowania przedszkolnego.

Wszystkie szkoły podstawowe i ponadpodstawowe są bardzo dobrze wyposażone w pomoce dydaktyczne, uczniowie i nauczyciele wykorzystują tablice multimedialne, sprzęt komputerowy i multimedialny.

4.8. Realizowane zadania oświatowe

Rada Gminy Zawidz podjęła uchwałę o likwidacji Szkoły Podstawowej im. Papieża Jana Pawła II w Osieku z dniem 31 sierpnia 2023 r. Uzasadnieniem tej uchwały, która została zaopiniowana pozytywnie przez Mazowieckiego Kuratora Oświaty w Warszawie jest decyzja rodziców przeniesienia swoich dzieci do Szkoły Podstawowej w Zawidzu Kościelnym.

Gmina otrzymała dotację celową na realizację zadań własnych w zakresie wychowania przedszkolnego w wysokości 164 154,00 zł, które zostały podzielone na poszczególne szkoły w sposób proporcjonalnie do ilości uczęszczających dzieci.

Na pokrycie zwrotu kosztów dowożenia dzieci niepełnosprawnych do placówek opiekuńczo - wychowawczych wydatkowano w roku 2022 kwotę 41 198,11 zł. Z pomocy tej skorzystało 2 rodziców, którzy dowozili dzieci samodzielnie oraz na podstawie zawartych umów z powiatem plockim i powiatem sierpeckim były realizowane dowóz zorganizowane przez Specjalny Ośrodek Szkolno-Wychowawczy z Sierpca, Zespół Szkół Specjalnych z Goślic. Koszty dowozu dzieci były zwracane na podstawie umowy cywilno-prawnej podpisanej między Wójtem Gminy a Rodzicem dziecka niepełnosprawnego, a także na podstawie decyzji Wójta Gminy oraz zawartych umów z powiatami.

Gmina dysponuje pięcioma autokarami: cztery Autosany i jeden Mercedes-Benz. Pojazdy mają ustalone trasy – zatwierdzone przez Wójta Gminy, które zapewniają dobry dowóz i

odwóz dzieci do szkół. W 2022 roku autokary przejechały 1196 228,00 km i zużyły 47 597,00 litrów ON dowożąc uczniów do szkół, na basen oraz wycieczki po kraju. Zatrudnione są cztery osoby do opieki dzieci w czasie bezpiecznej jazdy do szkoły. Całkowite koszty związane z dowożeniem dzieci i uczniów do szkół wyniosły 1 221 818,80 zł.

Z analizy sprawozdań jakie są w posiadaniu Wójta Gminy Zawidz można stwierdzić z całą odpowiedzialnością, że Nasze szkoły podejmują szereg inicjatyw i działań dydaktycznych, opiekuńczych i wychowawczych. Organizowane są pogadanki, odczyty, spotkania, wycieczki, są dostępne różnego rodzaju plakaty, broszurki, filmy, organizowane są spektakle teatralne, gazetki ścienne. Szkoły biorą udział i są organizatorami zawodów sportowych oraz konkursów przedmiotowych.

4.9. Analiza demograficzna Gminy Zawidz

Sytuacja demograficzna jest jednym z istotnych czynników, który rzutuje na zmiany w systemie oświaty, bezpośrednio wpływa na kształt sieci szkół, na wykorzystanie budynków, pomieszczeń i wyposażenia, a także na koszty prowadzenia każdej placówki. Skutki demograficzne wpłynęły na liczbę uczniów w poszczególnych oddziałach szkół podstawowych oraz liceum i technikum. Dla przykładu klasy pierwsze liczą po 6 uczniów lub w przypadku Zawidza Kościelnego 37 uczniów w dwóch oddziałach, natomiast w klasach ósmych liczebność jest na poziomie od 6 do 15 uczniów, a w Zawidzu Kościelnym 48 uczniów w dwóch oddziałach. Inna sytuacja jest w klasach liceum i techniku, do których uczęszczają uczniowie gdyż średnia liczba uczniów kształtuje się w granicach 20 w oddziałach Licealnych i 16 w oddziałach Technikum. Z tego powodu znajomość trendów demograficznych ważna jest dla planowania przyszłego rozwoju sieci szkół, przede wszystkim planowania przyszłego zatrudnienia, jak też przyszłych wydatków na utrzymanie szkół.

Liczba urodzeń dzieci w poszczególnych latach

Rok	Obwód nr 1	Obwód nr 2	Obwód nr 3	Obwód nr 4	Razem ilość urodzonych
Rok 2017	20	15	7	12	54
Rok 2018	20	19	7	8	54
Rok 2019	23	22	13	10	68
Rok 2020	21	17	12	11	61
Rok 2021	26	12	6	12	56
Rok 2022	20	18	8	13	59
Razem	130	103	53	66	352

Obwód nr 1 – Szkoła Podstawowa w Zawidzu Kościelnym

Obwód nr 2 – Szkoła Podstawowa im. Wincentego Witosa w Jeżewie

Obwód nr 3 – Szkoła Podstawowa im. Papieża Jana Pawła II w Osieku

Obwód nr 4 – Szkoła Podstawowa im. Prymasa Kardynała Stefana Wyszyńskiego w Słupi

4.9. Działalność Gminnej Biblioteki Publicznej w Zawidzu z realizacji zadań w 2022 roku.

Statutowym celem działalności Gminnej Biblioteki Publicznej w Zawidzu jest podnoszenie jakości życia mieszkańców poprzez zaspokajanie potrzeb oświatowych, kulturalnych i informacyjnych.

W skład sieci bibliotecznej wchodzi: GBP Zawidz oraz Filia w Jeżewie i Słupi.

Biblioteki gromadzą, opracowują oraz udostępniają swoje zasoby biblioteczne – książki i czasopisma – wszystkim mieszkańcom gminy, czytelnikom dorosłym oraz dzieciom i młodzieży szkolnej, poprzez wypożyczanie do domu, oraz udostępnianie na miejscu w czytelni. Ponadto, GBP w Zawidzu stwarza mieszkańcom możliwość korzystania z komputerów, zapewniających dostęp do Internetu.

PODSTAWOWE DANE LICZBOWE

Budżet przeznaczony i zrealizowany na działalność GBP i filii w r. 2022 ogółem wyniósł – **221.969,16 zł**, w tym:

- Budżet samorządowy – **214.969,16 zł**
- Dotacja celowa MK i DN – **7.000 zł**

- Budżet Biblioteki stanowi **0,5 %** ogólnego budżetu organizatora.

Na dzień 31.12.2022r. Biblioteka zatrudnia 4 osoby na umowę o pracę, w tym:

- 2 osoby na 1 etat - GBP Zawidz - umowa na czas nieokreślony
- 1 osoba na ½ etatu (20 godz.tyg.) - Filia Słupia – umowa na czas nieokreślony
- 1 osoba na 1/3 etatu (14 godz.tyg.) – Filia Jeżewo – umowa na czas nieokreślony

KSIĘGOZBIORY

Księgozbiór GBP i filii na dzień 31.12.2022 r. wynosił **23.478 vol.**, w tym:

- GBP Zawidz – 9.600 - wartość księgozbioru - 158.287,98
- Filia Jeżewo – 8.692 - „ „ - 47.285,50
- Filia Słupia – 5.186 - „ „ - 53.706,68
- Ogółem wartość księgozbioru GBP i filii na dzień 31.12.2022r. wynosi - **259.280,16**

W ciągu roku **zakupiono dla GBP i filii 532** nowości wydawniczych, w tym:

- GBP Zawidz – 310 vol. (8.299,00 zł)
- Filia Jeżewo – 110 vol. (2.894,50 zł)
- Filia Słupia – 112 vol. (2.806,50 zł)

W porównaniu z rokiem ubiegłym zakupiono o 9 vol. mniej.

Na zakup nowości książkowych wydano **14.000 zł**, w tym:

- 7.000 zł ze środków samorządowych (**285 vol.**)
 - 7.000 zł ze środków MK i DN – dotacja celowa na zakup książek (**247 vol.**)
- Średnia cena zakupionej książki w roku 2022 wyniosła 26,32 zł.

Liczba zakupionych książek na 100 mieszkańców wynosi 8,50 vol. (l. ludn. na 31.12.2022 - 6253)

W roku 2022 przeprowadzono selekcję książek w Filii Słupia, w wyniku czego **wycofano ogółem 540 vol.** Wartość wycofanych książek wyniosła **2,36zł.** Były to książki zniszczone i zacytane.

CZYTELNICY

Liczba czytelników w GBP i filiach na dzień 31.12.2022 **wyniosła 774** osoby, w tym:

- GBP Zawidz – 553 (w porównaniu z r. ub. więcej o 3 osoby)
- Filia Jeżewo – 145 („ „ więcej o 3 osoby)
- Filia Słupia – 76 („ „ więcej o 26 osób)

W porównaniu z rokiem ubiegłym nastąpił wzrost liczby czytelników o 32 osoby.

Liczba czytelników na 100 mieszkańców wynosi 12,38 (wg l. ludn. na 31.12.2022- 6253).

Ze zbiorów bibliotek korzystają czytelnicy w różnym wieku i różnych zajęciach.

Struktura czytelników (aktywnie wypożyczających) przedstawia się następująco:

1) wg wieku:

- Do 15 lat – 283 osoby – co stanowi 36,6% ogółu czytelników
- 16 – 19 lat – 136 osób – co stanowi 17,6% ogółu czytelników
- 20 – 24 lata – 87 osób – co stanowi 11,2% ogółu czytelników
- 25 – 44 lata – 131 osób – co stanowi 16,9% ogółu czytelników
- 45 – 60 lat – 79 osób – co stanowi 10,2% ogółu czytelników
- Powyżej 60 lat – 58 osób – co stanowi 7,5% ogółu czytelników

2) wg zajęcia

- osoby uczące się - 492 osoby – co stanowi 64% ogółu czytelników
- osoby pracujące – 204 osoby – co stanowi 26% ogółu czytelników
- pozostali – 78 osób – co stanowi 10% ogółu czytelników

ODWIEDZINY CZYTELNIKÓW

W ciągu roku zarejestrowano ogółem **6.993 odwiedzin** czytelników w bibliotekach, w tym :

*5792 odwiedzin w wypożyczalni

*1201 odwiedzin w czytelnii.

W porównaniu z 2021 r. nastąpił wzrost - o 1106 odwiedzin więcej.

Liczba odwiedzin w poszczególnych placówkach przedstawiała się następująco:

- GBP Zawidz – 4852 odwiedzin w wypożyczalni, - 518 w czytelnii - **5370 ogółem**
- Filia Jeżewo – 531 odwiedzin w wypożyczalni, -440 w czytelnii - **971 ogółem**
- Filia Słupia – 409 odwiedzin w wypożyczalni, - 243 w czytelnii - **652 ogółem**

WYPOŻYCZENIA

Wypożyczenia książek czytelnikom **do domu (na zewnątrz)** w ciągu roku w GBP i filiach wyniosły **ogółem 9.900 vol.**, w tym:

- GBP Zawidz – 7.930 vol.
- Filia Jeżewo – 1.251 vol.
- Filia Słupia – 719 vol.

W porównaniu z rokiem ubiegłym nastąpił wzrost wypożyczeń o 1.106 vol.

Struktura wypożyczeń przedstawia się następująco:

- Literatura dla dzieci i młodzieży – 5.324 vol., co stanowi 54% ogółu wypożyczonych książek
- Literatura dla dorosłych – 4.044 vol., co stanowi 40 % ogółu wypożyczonych książek
- Literatura popularno – naukowa – 532 vol., co stanowi 6 % ogółu wypożyczonych książek

Na 1 czytelnika przypada 12,79 wypożyczonych książek w ciągu roku.

Liczba wypożyczeń ogółem na 100 mieszkańców wynosi 158 vol. (wg. l. ludn. na 31.12.2022 -6253).

W czytelniku : udostępniono ogółem w GBP i filiach 1545 książki na miejscu, w tym:

- GBP Zawidz – 582 vol.
- Filia Jeżewo – 499 vol.
- Filia Słupia – 464 vol.

W porównaniu z rokiem ubiegłym nastąpił wzrost o 471 vol.

Ogółem wypożyczenia książek w wypożyczalni (9900) i w czytelniku (1545) wyniosły **11.445** vol.

Łączna **liczba wypożyczeń** zbiorów na zewnątrz i udostępnień na miejscu **na 100** mieszkańców wynosi **183** vol.

Czasopisma: W ciągu roku GBP prenumerowała **10** tytułów czasopism.
Na prenumeratę wydano **3104,53** zł.

- Wypożyczono czytelnikom – 315 czasopisma w GBP Zawidz
- Udostępniono na miejscu – 288 czasopisma w GBP Zawidz

DZIAŁALNOŚĆ KULTURALNO – OŚWIATOWA

W ciągu roku biblioteki współpracowały ze szkołami w zakresie organizowania lekcji bibliotecznych, wycieczek do bibliotek i spotkań z bajką.

W GBP i filiach zorganizowano:

- 12 lekcji bibliotecznych z udziałem 166 osób
- 12 wycieczek/zwiedzanie biblioteki z udziałem 208 osób
- 4 spotkania z bajką i z książką z udziałem 85 osób.

Lekcje biblioteczne i wycieczki prowadzone były zwłaszcza dla najmłodszych klas szkół podstawowych, celem wprowadzenia i zapoznania uczniów z biblioteką publiczną, m. in. nt:

- „Poznajemy bibliotekę publiczną”
- „Bajkowy Dzień Dziecka w bibliotece”
- „Międzynarodowy Dzień postaci z bajek”

GBP w Zawidzu z okazji Dnia Dziecka zaprosiła wszystkich przedszkolaków oraz uczniów klas 0-III ze Szkoły Podstawowej w Zawidzu Kościelnym na spektakl promujący czytelnictwo wśród dzieci, pod tytułem: „Kto w bibliotece gości i kradnie mądrości”. Wystąpili aktorzy z teatru Maska z Krakowa.

Przedstawienie było pełne humoru i zaskakujących akcji. Dzieci były zachwycone i bardzo zainteresowane tym, co działo się na scenie. Opowieść aktorów dostarczyła dzieciom wiele radości. W spotkaniu wzięło udział 130 osób.

Spektakl odbył się również w Filii Jeżewo z udziałem 24 osób.

Wydarzenie (zarówno w GBP jak i Filii) miało miejsce dnia 03.06.2022 r.

UDZIAŁ W PROGRAMACH I SZKOLENIACH

- Udział w Programie Biblioteki Narodowej „Zakup nowości wydawniczych do bibliotek”.
(W 2022 roku Biblioteka na wniosek Dyrektora GBP pozyskała dotację z Ministerstwa Kultury i Dziedzictwa Narodowego w wysokości 7.000 zł na zakup nowości wydawniczych).
- Udział Dyrektora GBP w szkoleniu dotyczącym :
Nowelizacji prawa regulującego działalność bibliotek publicznych - 4 godz.
Analizy działalności bibliotek publicznych na terenie Powiatu Sierpeckiego - 4 godz.
Organizacji i prowadzenia archiwum zakładowego/składnicy akt w bibliotece publicznej - 4 godz.

INNE

W ciągu roku systematycznie wprowadzane były opisy bibliograficzne książek do bazy, celem utworzenia katalogu komputerowego. Na bieżąco wprowadzane są opisy wszystkich książek nowo zakupionych oraz w miarę możliwości pozostałe książki znajdujące się w bibliotece. Równoległe z katalogowaniem książek prowadzona jest reklasyfikacja księgozbioru.

W ciągu roku wprowadzono ogółem 423 opisów książek. (GBP – 328, Filia Jeżewo – 95)

Na dzień 31.12.2022 r. liczba wprowadzonych opisów wynosi 9.543 vol., co stanowi 99,5 % księgozbioru biblioteki.

Na dzień 31.12.2022 w Filii Jeżewo wprowadzono 2.037 opisów do bazy co stanowi 24 % ogółu zbiorów. W ciągu roku 2022 w Filii Jeżewo wprowadzono 95 opisów książek.

Filia w Słupi z przyczyn technicznych nie rozpoczęła wprowadzania opisów (brak dostępu do Internetu w lokalu biblioteki).

5. Organizacje pozarządowe

Na terenie Gminy Zawidz działają następujące organizacje pozarządowe wpisane do rejestru organizacji pozarządowych prowadzonego przez Starostę Powiatu Sierpeckiego :

Lp.	Nazwa	Miejscowość
1.	Stowarzyszenie Producentów Mleka “ROL – MLEX” w Zawidzu	Kęsice
2.	Ochotnicza Straż Pożarna w Milewku	Milewko
3.	Ochotnicza Straż Pożarna w Makomazach	Makomazy
4.	Ochotnicza Straż Pożarna w Osieku	Osiek
5.	Ochotnicza Straż Pożarna w Kęsicach	Kęsice
6.	Ochotnicza Straż Pożarna w Stropkowie	Stropkowo
7.	Ochotnicza Straż Pożarna w Zawidzu Kościelnym	Zawidz Kościelny
8.	Ochotnicza Straż Pożarna w Słupi	Słupia

9.	Ochotnicza Straż Pożarna w Młotkowie	Młotkowo
10.	Ochotnicza Straż Pożarna w Koseminie	Kosemin
11.	Ochotnicza Straż Pożarna w Budach Milewskich	Budy Milewski
12.	Ochotnicza Straż Pożarna w Mańkowie	Mańkowo
13.	Stowarzyszenie „Nasza Sprawa”	Szumanie Pustoły 42
14.	Warmińsko Mazurskie Stowarzyszenie „Dzieci Wojny” Oddział Terenowy w Zawidzu	Żabowo 54
15.	Stowarzyszenie na rzecz rozwoju miejsc. Grąbiec i miejscowości okolicznych Gminy Zawidz Powiatu Sierpeckiego	Grąbiec 21
16.	SLKS „OLIMPIJCZYK” Jeżewo	Jeżewo
17.	UKS „POGOŃ” Słupia	Słupia
18.	SKS „MEGA-GIM” Zawidz	Zawidz Kościelny
19.	UKS „ORZEŁ” Zawidz Kościelny	Zawidz Kościelny

Jednostki OSP Zawidz i Słupia działają w Krajowym Systemie Ratowniczo-Gaśniczym.

Program Współpracy Gminy Zawidz z organizacjami pozarządowymi na 2021 rok został przyjęty uchwałą **Nr 68/XIV/2019 Rady Gminy Zawidz** z dnia 28 grudnia 2019 roku w sprawie przyjęcia „Programu współpracy Gminy Zawidz z organizacjami pozarządowymi oraz innymi podmiotami prowadzącymi działalność pożytku publicznego na 2021 rok”.

Współpraca obejmuje realizację zadań publicznych o charakterze lokalnym, należących do zadań własnych gminy, które zostały ujęte w „Programu współpracy Gminy Zawidz z organizacjami pozarządowymi oraz innymi podmiotami prowadzącymi działalność pożytku publicznego na rok 2020” jest dokumentem podsumowującym współpracę samorządu z podmiotami „trzeciego sektora” na zasadach określonych w ustawie z dnia 24 kwietnia 2003 r. o działalności pożytku publicznego i o wolontariacie (Dz. U. z 2018 r. poz. 450).

W realizacji Programu uczestniczyli:

- Wójt Gminy Zawidz,
- Referaty Urzędu Gminy,
- Ochotnicze Straże Pożarne,
- Kluby Sportowe z terenu Gminy.

Współpraca Wójta Gminy Zawidz z organizacjami pozarządowymi miała charakter finansowy (dotacje na działalność, zakup oleju opałowego, płace, zakup nagród itp.) oraz charakter pozafinansowy (wynajem sali posiedzeń, wynajem autokaru, doradztwo, udział Wójta i Sekretarza w imprezach organizowanych przez organizacje pozarządowe, współudział w celu pozyskiwania środków pochodzących z funduszy zewnętrznych).

W 2021 roku na działalność Klubów Sportowych została przeznaczona z budżetu Gminy kwota 98.850,14 złotych, w tym:

- dla SKS „OLIMPIJCZYK” w Jeżewie – 23 884,14 złotych,

- dla SKS „Mega-Gim” przy ZSS w Zawidzu – 4 987,70 złotych,
- dla UKS „Pogoń Słupia” w Słupi – 65 000,00 złotych,
- dla UKS „Orzeł” przy Szkole Podstawowa w Zawidzu – 4 978,30 złotych.

W 2021 roku do otwartego konkursu ofert przystąpiło 4 organizacji pozarządowych składając łącznie 4 ofert. Wszystkie składane oferty wpłynęły w terminie określonym w ogłoszeniu. Wszystkie organizacje złożyły w terminie sprawozdania z realizacji zadań za rok 2020.

6. STAN MIENIA KOMUNALNEGO

Informacja na dzień 31.12.2022 roku.

L.p.	Wyszczególnienie	ha / sztuki	Inne informacje
1.	Grunty stanowiące własność gminy, w tym:	91,98	własność
	w bezpośrednim zarządzie gminy	73,99	
	w zarządzie jednostek komunalnych	2,41	
	w dzierżawie , najem	4,93	
	w wieczystym użytkowaniu	0,46	
	w innej formie użytkowania	10,19	
2.	Budynki stanowiące własność gminy, w tym:	41	własność
	mieszkalne	5	
	szkolne	6	
	służby zdrowia	3	
	sportowe	2	
	administracyjne	2	
	pozostałe	23	

3	Obiekty sportowe /boiska,tartan ,Orlik	4	własność
4.	Lokale użytkowe /świetlica Chabowo/	1	własność
5.	Sieć wodociągowa	243,8 km	własność
6.	Place zabaw/Zawidz + Osiek Włostyb.	2	własność
7.	Obiekty wodno- kanaliz.	9	własność
8.	Sieć kanalizacyjna	11,1 km	własność
9.	Środki transportu	12	własność
10.	Pozostały tabor	5	własność
11.	Park / Zawidz/	1	własność
12.	Drogi publiczne gminne w tym:	100,2 km	Grunty pod drogami stanowią własność lub samoistne władanie gminy. Własność w całości stanowi utwardzenie i oznakowanie.
	asfaltowe	65,35	
	wzmocnione żwirem	19,90	
	naturalne gruntowe	14,995	

Ponadto Gmina Zawidz jest właścicielem /bez własności gruntu/ 16 km dróg asfaltowych dojazdowych nie włączonych uchwałą Rady do sieci dróg publicznych.

W 2022 roku przybyło długości dróg asfaltowych publicznych ze względu na położenie asfaltu na drodze w Osieku piasecznym o długości 1000 m.b. Na drogi gminne w roku 2022 zakupiono i zamontowano 6 znaków drogowych pionowych oraz na drodze w Żytowie zamontowano próg zwalniający wraz z oznakowaniem pionowym .

W 2022 roku nie wystąpiła sprzedaż nieruchomości gminnych.

Gmina Zawidz w 2022 roku nabyła na własność grunty pod drogami wewnętrznymi i częściowo publicznymi w drodze komunalizacji w ilości 2,0272 ha. Ponadto została nabyta działka po byłej zlewni mleka w Chabowie również w drodze komunalizacji.

Zmianie uległa ilość środków transportu ze względu na sprzedaż sam. Marki Ford-Transit.

W roku 2022 zostały częściowo zmodernizowane następujące budynki gminne: budynek socjalno –magazynowo -biurowy w Zawidzu użytkowany przez GZGK, Ośrodek Zdrowia w Zawidzu, świetlica w Chabowie, świetlica w Zawidzu Małym, świetlica w Żabowie, dom wioskowy w Osieku Włostybory, świetlica w Mańkowie, remiza OSP w Zalesiu, hala sportowa przy Szkole Podstawowej w Zawidzu. Na terenie wsi Milewo została wybudowana siłownia zewnętrzna. Ponadto zagospodarowano plac przy stawie w Grabowie, przy boisku sportowym w Słupi oraz świetlicy w Osieku Włostybory . w/w składniki podnoszą wartość mienia komunalnego.

Pozostałe składniki mienia komunalnego ilościowo nie były w 2022 roku zmienione.

7. GOSPODARKA ODPADAMI I OCHRONA ŚRODOWISKA

7.1. Gospodarka odpadami

Rada Gminy Zawidz ustaliła, że w przypadku odbierania odpadów komunalnych od właścicieli nieruchomości na których zamieszkują mieszkańcy dokonuje się wyboru metody ustalenia opłaty za gospodarowanie odpadami komunalnymi , **jako iloczyn liczby mieszkańców zamieszkałych daną nieruchomości.**

Jeżeli odpady są zbierane i odbierane w sposób selektywny wynosi **18,00** zł od jednej osoby.

Jeżeli właściciel nieruchomości nie wypełnia obowiązku zbierania odpadów komunalnych w sposób selektywny ustala się podwyższoną stawkę miesięczną która wynosi **36,00** zł od jednej osoby

Zwalnia się w części z opłaty za gospodarowanie odpadami komunalnymi właścicieli nieruchomości zabudowanych budynkami mieszkalnymi jednorodzinnymi kompostujących bioodpady stanowiące odpady komunalne w kompostowniku przydomowym, którzy w deklaracji o wysokości opłaty za gospodarowanie odpadami komunalnymi zadeklarują , że kompostują bioodpady w kompostowniku przydomowym wynosi 1,00 zł z miesięcznej opłaty za gospodarowanie odpadami komunalnymi.

Opłata za gospodarowanie odpadami komunalnymi uiszczana się miesięcznie w terminie do dnia 28 –go każdego miesiąca.

Opłatę za gospodarowanie odpadami komunalnymi wnosi się na jeden z następujących sposobów:

- gotówką bezpośrednio do kasy Urzędu Gminy Zawidz
- bezgotówkowo, kartą płatniczą w kasie Urzędu Gminy Zawidz
- przelewem na rachunek bankowy Urzędu Gminy Zawidz w Banku Spółdzielczym o/ Mazowsze w Zawidzu Kościelnym Nr 94 9042 1055 0390 0619 2000 0550

Na nieruchomościach, gdzie nie zamieszkują mieszkańcy, a powstają odpady komunalne opłata za gospodarowanie odpadami komunalnymi stanowi iloczyn zadeklarowanej liczby

pojemników lub worków przeznaczonych do zbierania odpadów komunalnych powstających na danej nieruchomości, oraz stawki opłaty za gospodarowanie odpadami komunalnymi, za pojemnik lub worek o określonej pojemności.

Miesięczna stawka opłaty za gospodarowanie odpadami komunalnymi od właścicieli nieruchomości, na których nie zamieszkują mieszkańcy, a powstają odpady komunalne zbierane i odbierane w sposób **selektywny** :

- Worek o pojemności 120 l – 16,93 zł
 - Pojemnik o pojemności 120 l – 5,90 zł
 - Pojemnik o pojemności 240 l- 11,81 zł
 - Pojemnik o pojemności 1100 l- 54,17 zł

Dla zbiórki **nie selektywnej** ustala się podwyższone miesięczne stawki opłat za gospodarowanie odpadami komunalnymi od właścicieli nieruchomości, na których nie zamieszkują mieszkańcy, a powstają odpady komunalne, jeżeli właściciel nieruchomości nie wypełnia obowiązku zbierania odpadów komunalnych w sposób selektywny w wysokości:

- Worek o pojemności 120 l – 67,72 zł
 - Pojemnik o pojemności 120 l- 23,60 zł
 - Pojemnik o pojemności 240 l- 47,24 zł
 - Pojemnik o pojemności 1100 l- 216,68 zł

Dwa razy w roku odbywa się zbiórka mobilna odpadów wielkogabarytowych.

Zgodnie z uchwałą Rady Gminy Zawidz usługa ta podlega opłacie:

1. **Zużyty sprzęt AGD, urządzenia elektroniczne i elektryczne-20 zł**
2. **Meble-20 zł**

System zagospodarowania odpadami na dzień 31. XII. 2022 r obejmował:

-nieruchomości w zabudowie jednorodzinnej w liczbie 1600 (deklaracje)

-firmy, instytucje w liczbie 62 (deklaracje)

Liczba łączna zamieszkałych i niezamieszkałych:1662

-liczba deklaracji segregujących wynosiła ;1485

-liczba deklaracji niesegregujących wynosiła; 115

Ludność według deklaracji: 4994

Liczba zameldowanych; 6264

Pobierana opłata przeznaczona jest na pokrycie kosztów funkcjonowania systemu gospodarowania odpadami komunalnymi, w skład których wchodzi odbiór, transport, utylizacja odpadów, koszty obsługi administracyjnej i informatycznej systemu itp..

	Poziom recyklingu i przygotowania do ponownego użycia (%)							
	2013 r	2014 r	2015 r	2016 r	2017 r	2018 r	2019 r	2020 r
papier, metal, tworzywa sztuczne szkło	12	14	16	18	20	30	40	50

Gmina musi zapewnić osiągnięcie;

-poziomów odzysku odpadów segregowanych

-ograniczenia masy składowanych odpadów biodegradowalnych

W przypadku nieosiągnięcia ustawowych poziomów odzysku w poszczególnych latach na Gminy zostaje nałożona przez WIOŚ kara finansowa, która powoduje wzrost przedmiotowej opłaty. Wójt corocznie sporządza sprawozdanie z realizacji zadań z zakresu gospodarowania odpadami komunalnymi, które przedkłada Marszałkowi Województwa Mazowieckiego i Wojewódzkiemu Inspektorowi Ochrony Środowiska. Niestety borykaliśmy się problemami nieosiągniętych poziomów a co za tym idzie kary finansowe nas nie ominęły.

W **2022** r. w wyniku postępowania przetargowego wyłoniono do obsługi powyższego zadania firmę : ECOVIR Spółka z o .o ,ul. Jana Pawła II 36, 09-228 Ligowo

Umowa na usługę została zawarta na okres od **01.01.2022 r do 31.12.2022 r** wynagrodzenie całkowite za odbiór , transport i zagospodarowanie odpadów komunalnych od właścicieli nieruchomości zamieszkałych jak i niezamieszkałych w 2022 roku określa się na kwotę netto **739.637,00 zł**.

Wykonanie w rozbiciu na miesiące:

2022 R	Faktura (m-c)	Wpływy (m-c)
styczeń	84.116,45	110.829,66
luty	65.010,82	150.672,70
marzec	58.363,41	94.627,36
kwiecień	68.106,10	85.883,30
maj	65.359,01	100.546,84
czerwiec	67.014,65	75.693,19
lipiec	63.197,28	89.675,22
sierpień	58.679,42	79.463,03
wrzesień	56.700,43	84.655,43
październik	59.911,49	119.768,87
listopad	55.438,12	111.652,10
grudzień	63.645,48	77.365,20
RAZEM	765. 542,66	1.180.832,90

7.2.Zadania z zakresu ochrony środowiska .

Północna część gminy Zawidz znajduje się w Obszarze Chronionego Krajobrazu Równina Raciążska, dla którego obowiązującym aktem prawnym jest Rozporządzenie Wojewody Mazowieckiego Nr 16 z dnia 27 lipca 2006 r. w sprawie Obszaru Chronionego Krajobrazu Równina Raciążska (Dz. Urz. Woj. Maz. z 2006 r. Nr 157, poz. 6153, ze zm.).

W 2022 r. do Wójta Gminy Zawidz wpłynęło 8 wniosków w sprawie wydania decyzji o środowiskowych uwarunkowaniach zgody na realizację przedsięwzięcia z tego:

- 7 w sprawie budowy elektrowni fotowoltaicznych
- 1 w sprawie budowy obory

W 2022 roku wydano:

6 decyzji pozytywnych na wnioski bieżące w tym:

- 5 w sprawie budowy elektrowni fotowoltaicznych
- 1 w sprawie budowy obory

4 decyzje pozytywne na wnioski złożone w 2021 roku

- 1 w sprawie zbierania oraz przetwarzania odpadów
- 1 w sprawie budowy chlewni
- 2 w sprawie budowy elektrowni fotowoltaicznych

1 decyzję pozytywną na wniosek złożony w 2019 roku w sprawie budowy CPN

1 decyzję negatywną na wnioski złożone w 2019 roku w sprawie budowy kurników.

1. Wycinka drzew.

W 2022 roku do Wójta Gminy Zawidz wpłynęło 5 wniosków o wydanie zezwolenia na usunięcie drzew. W związku z powyższym Wójt Gminy Zawidz wydał 5 decyzji w, których orzekł o zgodzie na wycięcie łącznie 32 drzew.

W 2022 roku do Wójta Gminy Zawidz wpłynęło również od osób fizycznych 82 zgłoszeń o zamiarze wycięcia drzew niezwiązanego z prowadzeniem działalności gospodarczej. Każde zgłoszenie wymagało oględzin w terenie. Organ nie wniósł sprzeciwu w ustawowym terminie i na tej podstawie osoby fizyczne dokonały wycinki 513 drzew.

8. GMINNY OŚRODEK POMOCY SPOŁECZNEJ

Zgodnie z art. 110 ust. 9 ustawy z dnia 12 marca 2004 roku o pomocy społecznej (Dz. U. z 2021 r., poz.2268 z późn. zm.) „Kierownik Ośrodka Pomocy Społecznej składa Radzie Gminy coroczne sprawozdanie z działalności ośrodka oraz przedstawia potrzeby w zakresie pomocy społecznej”.

Podstawy prawne działalności Ośrodka Pomocy Społecznej

Ośrodek Pomocy Społecznej w Zawidzu Kościelnym jest jednostką organizacyjną Gminy Zawidz powołaną do realizacji zadań pomocy społecznej Uchwałą Nr X/44/90 Gminnej Rady Narodowej z dnia 26 marca 1990 r.

Na poziomie lokalnym wykonuje zadania skierowane na wsparcie i poprawę warunków życia mieszkańców Gminy Zawidz. Działania Ośrodka są zbieżne z lokalną polityką społeczną i zgodne z realizacją celów Strategii Rozwiązywania Problemów Społecznych Gminy Zawidz . Podstawowym aktem prawnym na podstawie którego funkcjonuje Ośrodek jest ustawa o pomocy społecznej. Ponadto w Ośrodku realizowane są zadania wynikające z innych aktów prawnych, a w szczególności:

- Ustawy z dnia 12 marca 2004 r. o pomocy społecznej .
- Ustawy z dnia 21 czerwca 2001 r. o dodatkach mieszkaniowych,
- Ustawy z dnia 28 listopada 2003 r. o świadczeniach rodzinnych,

- Ustawy z dnia 7 września 2007 r. o pomocy osobom uprawnionym do alimentów,
- Ustawy z dnia 5 grudnia 2014 r. o Karcie Dużej Rodziny,
- Ustawy z dnia 10 kwietnia 1997 r. Prawo energetyczne,
- Ustawy z dnia 29 lipca 2005 r. o przeciwdziałaniu przemocy w rodzinie,
- Ustawy z dnia 9 czerwca 2011r. o wspieraniu rodziny i systemie pieczy zastępczej,
- Ustawy z dnia 7 września 1991 r. o systemie oświacie,
- Ustawy o świadczeniach opieki zdrowotnej finansowanych ze środków publicznych,
- stawy z dnia 4 kwietnia 2014r. o ustaleniu i wypłacie zasiłków dla opiekunów,
- Ustawy z dnia 4 listopada 2016 o wsparciu kobiet w ciąży i rodzin „Za życiem”,
- Ustawy z dnia 26 października 1982 r. o wychowaniu w trzeźwości i przeciwdziałaniu alkoholizmowi,
- Uchwały nr 140 Rady Ministrów z dnia 15 października 2018 w sprawie ustanowienia wieloletniego rządowego programu „Posiłek w szkole i w domu” na lata 2019-2023,
- uchwał rady gminy, zawartych umów i porozumień.

Cele i zadania Ośrodka Pomocy Społecznej

Ośrodek Pomocy Społecznej w Zawidzu Kościelnym dąży do poprawy jakości życia mieszkańców Gminy i osób przebywających na jej terenie oraz zapewnienia warunków prawidłowego rozwoju i funkcjonowania rodziny, wspiera właściwy rozwój dzieci i młodzieży, dąży do zapewnienia optymalnych warunków życia osobom starszym oraz osobom z niepełnosprawnościami, podejmuje działania zapobiegające patologiom i wykluczaniu społecznemu różnych grup mieszkańców.

OPS w Zawidzu Kościelnym realizuje zadania własne Gminy oraz zadania zlecone w ramach polityki społecznej państwa.

Zadaniem OPS jest udzielanie pomocy w formach dostosowanych do rozpoznanych potrzeb klientów, głównie:

- praca socjalna oraz realizacja kontraktów socjalnych,
- pomoc w formie usług (usługi opiekuńcze i specjalistyczne usługi opiekuńcze dla osób z zaburzeniami psychicznymi świadczone w miejscu zamieszkania),
- pomoc finansowa w formie zasiłków celowych, okresowych i stałych,
- wypłacanie świadczeń i realizacja programów dla rodzin z dziećmi,
- wypłacanie świadczeń z tytułu niepełnosprawności oraz z tytułu opieki nad osobami z niepełnosprawnością,
- realizacja świadczeń z funduszu alimentacyjnego oraz powadzenie postępowań wobec dłużników alimentacyjnych,
- wypłata dodatków węglowych niektórych źródeł ciepła i dodatków osłonowych,
- dożywianie dzieci i młodzieży,
- wspieranie rodzin w prawidłowym wypełnianiu roli opiekuńczo-wychowawczej,
- udzielanie pomocy rzeczowej (artykuły spożywcze, artykuły gospodarstwa domowego, odzież, sprzęt rehabilitacyjny),
- wypłata stypendiów o charakterze socjalnym i zasiłków szkolnych,

- kierowanie do domów pomocy społecznej oraz ośrodków wsparcia,
- poradnictwo w sprawach rodzinnych, opiekuńczych, rentowych, emerytalnych,
- zapewnienie schronienia osobom bezdomnym,
- aktywizacja osób długotrwale bezrobotnych korzystających z pomocy społecznej, w tym koordynacja prac społecznie użytecznych,
- obsługa organizacyjno-techniczna Zespołu Interdyscyplinarnego do spraw przeciwdziałania przemocy w rodzinie ,
- realizacja programów i projektów ukierunkowanych na podnoszenie poziomu życia mieszkańców oraz jakości świadczonych na ich rzecz usług.

Prawo do świadczeń z pomocy społecznej przysługuje osobom posiadającym obywatelstwo polskie oraz jednocześnie spełniającym warunek zamieszkiwania i pobytu na terytorium Rzeczypospolitej Polskiej. Prawo takie przysługuje również cudzoziemcom, jednakże po spełnieniu odrębnych warunków wskazanych w ustawie.

Świadczenia pomocy społecznej udzielane są na wniosek:

1. osoby zainteresowanej,
 2. jej przedstawiciela ustawowego,
 3. innej osoby, za zgodą osoby zainteresowanej lub jej przedstawiciela ustawowego.
- Pomoc społeczna może być także udzielana z urzędu, po uzyskaniu zgody osoby, której wsparcie ma być udzielone.

2. Struktura zatrudnienia w Gminnym Ośrodku Pomocy Społecznej w Zawidzu Kościelnym

Utworzenie i utrzymanie Ośrodka Pomocy Społecznej, w tym zapewnienie środków na wynagrodzenia pracowników, jest zadaniem obowiązkowym gminy wynikającym z art. 17 ust.18 ustawy z dnia 12 marca 2004r. o pomocy społecznej.

Ośrodku Pomocy Społecznej w Zawidzu Kościelnym w 2022 r. zatrudniał poniższych pracowników:

- kierownik ośrodka;
- księgowa GOPS;
- 4- pracowników socjalnych;
- asystent rodziny;
- 3 – pracowników realizujących zadania w dziale świadczeń rodzinnych i funduszu alimentacyjnego

Ponadto w 2022 r. zatrudnionych było 18 opiekunek wykonujących usługi opiekuńcze (1 na umowę o pracę oraz 17 na podstawie umowy zlecenie).

3. Zadania zrealizowane przez Ośrodek Pomocy Społecznej w Zawidzu Kościelnym w roku 2022

3.1 Realizacja zadań wynikających z ustawy o pomocy społecznej

Osoba/rodzina ubiegająca się o pomoc zgłasza się do ośrodka pomocy społecznej w miejscu aktualnego zamieszkania. Decyzje o przyznaniu lub odmowie przyznania świadczeń poprzedza przeprowadzenie przez pracownika socjalnego rodzinnego wywiadu środowiskowego. Udzielenie pomocy w formie pracy socjalnej lub poradnictwa nie wymaga wydania decyzji administracyjnej. Rodzaj, forma i rozmiar świadczenia powinny być odpowiednie do okoliczności uzasadniających udzielenie pomocy. Potrzeby osób i rodzin korzystających z pomocy powinny zostać uwzględnione, jeżeli odpowiadają celom i mieszczą się w możliwościach pomocy społecznej. Osoby i rodziny korzystające z pomocy społecznej są obowiązane do współdziałania w rozwiązywaniu ich trudnej sytuacji życiowej. W roku 2022 z różnych form pomocy oferowanych przez OPS w Zawidzu Kościelnym skorzystało 302 rodziny tj. 796 osób.

Liczba osób, którym decyzją przyznano świadczenia wyniosła 387 z 302 rodzin, w tym:

- decyzje przyznające świadczenia pieniężne wystawiono dla 170 osób obejmujących 304 osoby,
- decyzje przyznające świadczenia niepieniężne dla 218 osób obejmując pomocą 492 osób.

Świadczenia pieniężne.

Kryteria dochodowe uprawniające do otrzymania pomocy w formie świadczeń pieniężnych wynoszą: 600 zł na osobę w rodzinie oraz 776 zł na osobę samotnie gospodarującą. Pomoc w formie świadczeń pieniężnych przyznawana była głównie na zaspokojenie

- **Zasiłek stały** - przysługuje pełnoletniej osobie, niezdolnej do pracy z powodu wieku lub całkowicie niezdolnej do pracy na podstawie stosownego orzeczenia, w wysokości różnicy między kryterium dochodowym a dochodem. Maksymalna kwota zasiłku stałego wynosi aktualnie dla osoby samotnie gospodarującej 719 zł miesięcznie, minimalna to 30 zł miesięcznie. Wypłata zasiłków stałych jest zadaniem własnym gminy o charakterze obowiązkowym finansowanym z budżetu państwa. Z zasiłku stałego korzystały 23 osoby, wszystkim osobom pobierającym zasiłek opłacano składki na ubezpieczenie zdrowotne. Łączna kwota wydatkowana na zasiłki stałe wyniosła 140 872,00 zł.

Składki na ubezpieczenie zdrowotne

W roku 2022 ośrodek opłacał składki zdrowotne za 22 świadczeniobiorców na łączną kwotę 12 603,00 zł. W/w forma pomocy przysługuje osobom pobierającym zasiłek stały, które nie podlegają ubezpieczeniu z innego tytułu.

- **Zasiłki okresowe** - w roku 2022 wypłacono 40 rodzinom. Zasiłek okresowy przysługuje w szczególności ze względu na długotrwałą chorobę, niepełnosprawność, bezrobocie, możliwość utrzymania lub nabycia uprawnień do świadczeń z innych systemów zabezpieczenia społecznego. Wysokość zasiłku okresowego nie może być niższa niż 50 % różnicy między kryterium dochodowym osoby samotnie gospodarującej a dochodem tej osoby lub kryterium dochodowym rodziny a dochodem tej rodziny. Wypłata zasiłków okresowych jest dotowana z budżetu państwa. Łączna kwota wydatkowana na zasiłki okresowe wyniosła 74 397,00 zł.

- **Zasiłki celowe oraz specjalne zasiłki celowe** - przyznano 103 rodzinom na pokrycie kosztów zakupu żywności, leków i leczenia, opał, odzieży, niezbędnych przedmiotów użytku domowego, na wykonanie drobnych remontów i napraw w mieszkaniu.

Łączna kwota wydatkowana na zasiłki celowe oraz specjalne zasiłki celowe wyniosła 85 287,00 zł

W 2022 r. Ośrodek Pomocy Społecznej w Zawidzu Kościelnym wydatkował środki finansowe także na:

- dopłatę do kosztów utrzymania 2 osoby w Domu Pomocy Społecznej (zadanie własne gminy o charakterze obowiązkowym) – 106 205,00 zł

Świadczenia niepieniężne

Usługi opiekuńcze świadczone w miejscu zamieszkania.

Łącznie z pomocy w formie usług skorzystało 36 podopiecznych. Usługami opiekuńczymi (zadanie własne gminy) objęte były osoby samotne, chore, niepełnosprawne, wymagające pomocy w podstawowych czynnościach dnia codziennego. W roku 2022 zrealizowano 26 197 godzin usług opiekuńczych dla 36 świadczeniobiorców.

W roku 2022 wydatki poniesione na usługi opiekuńcze wynosiły – 596 622,00 zł.

Program „Wspieraj Seniora”

Celem programu jest zapewnienie usługi wsparcia Seniorów w wieku 70 lat i więcej, którzy w obowiązującym stanie epidemii zdecydują się na pozostanie w domu. Usługa wsparcia polegała w szczególności na dostarczeniu zakupów obejmujących artykuły podstawowej potrzeby, w tym artykuły spożywcze, środki higieny osobistej.

Program „Posilek w szkole i w domu”

Wieloletni rządowy program „Posilek w szkole i w domu” na lata 2019–2023, jest programem wspierania finansowego gmin w zakresie realizacji zadań własnych o charakterze obowiązkowym określonych w art. 17 ust. 1 pkt 3 i 14 ustawy z dnia 12 marca 2004 r. o pomocy społecznej oraz organów prowadzących publiczne szkoły podstawowe w zakresie realizacji zadań, o których mowa w art. 10 ust. 1 pkt 1 ustawy Prawo oświatowe.

Program skierowany jest zarówno do dzieci, uczniów, jak i osób starszych. Składa się z trzech modułów. Pierwszy moduł to wsparcie i posiłek adresowany do dzieci i młodzieży. Drugi to posiłek adresowany do osób starszych. Trzeci moduł zakłada doposażenie i poprawę standardu działających stołówek lub doposażenie tych, które nie działają tak, aby mogły zostać uruchomione a także wsparcie adaptacji i wyposażenia pomieszczeń przeznaczonych do spożywania posiłków.

Program zapewnia wsparcie finansowe gmin w udzieleniu pomocy w formie posiłku, świadczenia pieniężnego w postaci zasiłku celowego na zakup posiłku lub żywności oraz świadczenia rzeczowego w postaci produktów żywnościowych. Pomoc trafia do dzieci i młodzieży oraz osób dorosłych – spełniających warunki otrzymania pomocy wskazane w ustawie o pomocy społecznej oraz o dochodach nieprzekraczających 150 % kryterium

dochodowego uprawniającego do świadczeń z pomocy społecznej.

Rzeczywista liczba osób objętych programem „Posiłek w szkole i w domu” w roku 2022 to 228 osób - tym 181 osób to uczniowie korzystający z posiłku w szkole oraz 47 osób (z 21 rodzin) to osoby którym przyznano świadczenie pieniężne na zakup żywności.

Całkowity koszt realizacji programu wyniósł 83 729,00 zł.

Zadania wynikające z ustawy o świadczeniach opieki zdrowotnej finansowanych ze środków publicznych.

Prawo do bezpłatnych świadczeń zdrowotnych mają osoby które spełniają kryterium dochodowe określone w ustawie o pomocy społecznej ,są obywatelami polskimi i zamieszkują na terenie polski. Prawo do bezpłatnej opieki lekarskiej potwierdza się decyzją administracyjną ważna 90 dni od daty złożenia wniosku lub od daty rozpoczęcia udzielania świadczenia zdrowotnego. W roku 2022 wydano 9 decyzji ustalających prawo do bezpłatnych świadczeń zdrowotnych.

Praca socjalna

Na rzecz poprawy funkcjonowania osób i rodzin w środowisku społecznym świadczona jest praca socjalna w formie poradnictwa. Praca socjalna świadczona jest osobom i rodzinom, które mają trudności w rozwiązywaniu swoich problemów bez względu na posiadany dochód. Pomocą objęto 110 rodzin.

Współpraca z innymi instytucjami, stowarzyszeniami i fundacjami

Ośrodek Pomocy Społecznej współpracuje z kuratorami z Sądu Rejonowego w Sierpcu. Podczas wizyty kuratora dochodzi do omówienia sytuacji rodzin i możliwości udzielenia im pomocy.

Utrzymujemy kontakt z Powiatowym Urzędem Pracy w Sierpcu, kierując tam osoby bezrobotne, celem rejestracji, uzyskania ubezpieczenia zdrowotnego oraz możliwości znalezienia pracy czy przekwalifikowania zawodowego. Powstała platforma komunikacji SEPI pomiędzy GOPS a Urzędem Pracy. Dzięki temu programowi możemy sami sprawdzić, którzy z naszych podopiecznych są zarejestrowani w PUP i wystąpić o stosowne zaświadczenie.

Dobrze układa się współpraca ze Szkołami Podstawowymi i Zespołem Szkół Samorządowych w Zawidzu Kościelnym. Wychowawcy klas wskazują dzieci kwalifikujące się do udzielenia pomocy w różnych formach.

Współpraca z Niepublicznym Zakładem Opieki Zdrowotnej polega głównie na otoczeniu opieką medyczną ludzi starszych i schorowanych , będących pod opieką Ośrodka.

GOPS jest w stałym kontakcie z Gminną Komisją Rozwiązywania Problemów Alkoholowych przy Urzędzie Gminy. Przekazywanie informacji o rodzinach z problemem alkoholowym pozwala na bardziej skuteczną pomoc skierowaną dla tych rodzin. Pracownik socjalny Ośrodka jest członkiem Komisji.

Ośrodek współpracował z Posterunkiem Policji w Zawidzu Kościelnym. Kontaktujemy się z dzielnicowym naszej gminy w sprawie rodzin patologicznych wymagających interwencji, sytuacji kryzysowych, przemocy w rodzinie. Dzielnicowy uczestniczy w pracach Zespołu Interdyscyplinarnego ds. przemocy w rodzinie . Ofiary przemocy otrzymują informację o

możliwości skorzystania z pomocy psychologicznej i prawnej w Powiatowym Centrum Pomocy Rodzinie w Sierpcu.

3.2 Realizacja Ustawy o wspieraniu rodziny i systemie pieczy zastępczej

Asystent rodziny

Zgodnie z Ustawą o wspieraniu rodziny i systemie pieczy zastępczej obowiązkiem gminy jest podejmowanie działań, które będą wspierały rodziny przeżywające trudności opiekuńczo – wychowawcze i które umożliwią zatrzymanie w rodzinie dzieci zagrożonych umieszczeniem w pieczy zastępczej oraz przyspieszą powrót do rodziny dzieci umieszczonych wcześniej w tej pieczy. Wypełnienie obowiązków nałożonych na Gminę zgodnie z ww. ustawą odbywało się przez kierowanie do rodzin mających trudności w zapewnieniu prawidłowej opieki nad małoletnimi dziećmi asystenta rodziny. W Ośrodku Pomocy Społecznej zatrudniony był 1 asystent rodziny.

Asystent podejmuje kompleksowe działania, których celem jest uzyskanie poprawy funkcjonowania rodziny i wyeliminowanie lub znaczne ograniczenie dysfunkcji w sprawowaniu opieki nad dziećmi.

Do zadań asystenta należy:

- diagnozowanie problemów rodziny i określenie jej podstawowych potrzeb,
- sporządzenie i realizacja indywidualnych planów pracy z rodziną,
- pomoc w uzyskaniu poprawy sytuacji rodziny, w szczególności w eliminowaniu czynników negatywnie wpływających na sytuację dzieci, takich jak: brak stałych źródeł dochodów, złe warunki mieszkaniowe, alkoholizm, przemoc w rodzinie,
- motywowanie rodziców do udziału w zajęciach mających na celu kształtowanie prawidłowych postaw rodzicielskich,
- pomoc w zapewnieniu dzieciom udziału w zajęciach dodatkowych, wyrównawczych lub terapii,
- pomoc w organizowaniu czasu wolnego dzieci (w tym świetlicach środowiskowych) oraz wypoczynku letniego i zimowego,
- prowadzenie dokumentacji dotyczącej pracy z rodziną,
- dokonywanie okresowej oceny sytuacji rodziny nie rzadziej niż co pół roku,
- sporządzanie opinii o rodzinie na wniosek sądu, PCPR- u,
- podejmowanie działań interwencyjnych i zaradczych w sytuacji zagrożenia bezpieczeństwa dzieci i rodzin.

Decyzję o przydziale asystenta rodziny do danej rodziny podejmuje Kierownik Ośrodka Pomocy Społecznej na podstawie wniosku pracownika socjalnego lub na wniosek sądu. Asystent rodziny realizuje plany pracy z rodzinami za ich zgodą i przy aktywnym udziale członków rodziny, w miejscu jej zamieszkania lub miejscu przez nią wskazanym. W 2022 roku asystent rodziny pracował z 15 rodzinami. Wszystkie rodziny, do których skierowano asystenta przeżywały trudności w sprawach opiekuńczo-wychowawczych. Zakres działań asystenta był dostosowany do potrzeb każdej rodziny na podstawie diagnozy problemów oraz

zasobów rodziny. Rodziny objęte wsparciem w większości zmagają się obok niskich kompetencji opiekuńczo-wychowawczych także z innymi problemami, takimi jak:

- uzależnienie od alkoholu i/lub innych substancji psychoaktywnych,
- brak stałego źródła utrzymania,
- bezradność w prowadzeniu gospodarstwa domowego,
- niezaradność w sprawach urzędowych,
- niepełnosprawność członka rodziny.

Koszty związane z zatrudnieniem asystenta wynosiły 62 900,10 zł

Rodziny zastępcze

Na podstawie Ustawy o wspieraniu rodziny i systemie pieczy zastępczej ośrodek pomocy społecznej realizuje zadanie związane z organizowaniem pomocy dzieciom pozbawionym opieki rodziców w zakresie współfinansowania pobytu dziecka w pieczy zastępczej.

W 2022 r. GOPS współfinansował pobyt 6 dzieci w rodzinach zastępczych spokrewnionych. Koszt zadania wyniósł – 26 239,50 zł.

Działalność placówek opiekuńczo - wychowawczych

W Placówce opiekuńczo wychowawczej aktualnie przebywa 2 dzieci. Koszt zadania wyniósł - 43 573,00 zł.

3.3 Realizacja ustawy o Karcie Dużej Rodziny

Karta Dużej Rodziny to system zniżek i dodatkowych uprawnień dla rodzin posiadających troje i więcej dzieci. Zniżki przysługują zarówno w instytucjach publicznych, jak i firmach prywatnych. Posiadacze KDR mają możliwość tańszego korzystania z oferty podmiotów m.in. z branży spożywczej, paliwowej, bankowej czy rekreacyjnej. KDR wspiera budżety rodzin wielodzietnych oraz ułatwia dostęp do dóbr i usług. Prawo do posiadania Karty Dużej Rodziny należy się członkowi rodziny wielodzietnej, w której rodzic lub małżonek rodzica mają lub mieli na utrzymaniu łącznie co najmniej troje dzieci bez względu na ich wiek. Karta przysługuje niezależnie od dochodu.

Liczba wniosków – 66

Łączna liczba wydanych kart - 161

Liczba duplikatów kart – 0

Odmowy - 0

3.4 Realizacja świadczeń rodzinnych oraz świadczeń z funduszu alimentacyjnego

ŚWIADCZENIA RODZINNE

Zasiłki rodzinne z dodatkami

Zasiłek rodzinny to świadczenie mające na celu częściowe pokrycie kosztów wynikających z utrzymania dziecka. Otrzymuje się go do ukończenia przez dziecko 18 roku życia, ukończenia przez dziecko nauki w szkole (jednak nie dłużej niż do ukończenia 21 roku życia), lub do 24 roku życia dziecka, jeśli kontynuuję naukę w szkole lub na uczelni wyższej i legitymuje się orzeczeniem o umiarkowanym bądź znacznym stopniu niepełnosprawności.

Wysokość zasiłku wynosi miesięcznie:

- 95 zł na dziecko w wieku do ukończenia 5 roku życia,
- 124 zł na dziecko w wieku powyżej 5 lat do ukończenia 18 roku życia,
- 135 zł na dziecko w wieku powyżej 18 lat do ukończenia 24 rok życia.

Do zasiłku rodzinnego przysługują dodatki:

- dodatek z tytułu urodzenia dziecka w wysokości 1 000,00 zł
- dodatek z tytułu opieki nad dzieckiem w okresie korzystania z urlopu wychowawczego w wysokości 400 zł,
- dodatek z tytułu samotnego wychowywania dziecka, który wynosi 193 zł, nie więcej jednak niż 386 zł na wszystkie dzieci,
- dodatek z tytułu kształcenia i rehabilitacji dziecka niepełnosprawnego, do 5 roku życia dziecka wynosi 90 zł, zaś powyżej 5 roku życia do ukończenia 24 roku życia 110 zł,
- dodatek z tytułu wychowywania dziecka w rodzinie wielodzietnej, który wynosi 95 zł na trzecie i następne dzieci uprawnione do zasiłku,
- dodatek z tytułu podjęcia przez dziecko nauki w szkole poza miejscem zamieszkania na pokrycie wydatków związanych z zamieszkaniem w miejscowości, w której znajduje się szkoła - 113 zł, zaś na pokrycie wydatków związanych z dojazdem do miejscowości, w której znajduje się szkoła - 69 zł,
- dodatek z tytułu rozpoczęcia roku szkolnego w wysokości 100 zł.

Prawo do zasiłku przysługuje rodzicom lub opiekunom prawnym dziecka, opiekunowi faktycznemu dziecka (jeśli wystąpił do sądu z wnioskiem o przysposobieniu dziecka), osobie uczącej się (jeśli jest osobą pełnoletnią, niepozostającą pod opieką rodziców w związku z ich śmiercią lub w związku z ustaleniem wyrokiem sądowym lub ugodą sądową prawa do alimentów z ich strony), jeżeli dochód rodziny w przeliczeniu na osobę albo dochód osoby uczącej się nie przekracza kwoty 674,00 zł.

W przypadku, gdy członkiem rodziny jest dziecko legitymujące się orzeczeniem o niepełnosprawności lub orzeczeniem o umiarkowanym albo o znacznym stopniu niepełnosprawności kryterium dochodowe jest powiększone do kwoty 764,00 zł.

W przypadku, gdy dochód rodziny przekroczy wymagane kryterium dochodowe ustala się prawo do zasiłku rodzinnego wraz z dodatkami zgodnie z art. 5 ust 3 ustawy o świadczeniach rodzinnych z dnia 28 listopada 2003r., tzw. „złotówkę za złotówkę”. Dzięki systemowi „złotówka za złotówkę”, rodzice otrzymujący zasiłek rodzinny wraz z dodatkami po uzyskaniu przez członków rodziny dochodu powodującego przekroczenie ustawowego kryterium nie tracą prawa do świadczeń i mogą nadal je otrzymywać. Świadczenia wypłacane są wówczas w wysokości różnicy między przysługującą kwotą świadczeń, tzw. „łączną kwotą zasiłków rodzinnych wraz z dodatkami” a kwotą o którą został przekroczony dochód rodziny. Wysokość świadczeń jest zatem pomniejszona o kwotę „przekroczenia kryterium dochodowego” pomnożoną przez liczbę osób w danej rodzinie. Aby zasada „złotówka za złotówkę” mogła zostać zastosowana przez organ, kwota przekroczenia nie może być wyższa niż suma otrzymywanych świadczeń. Wyrównanie jest wypłacane, gdy jego wysokość jest wyższa lub równa 20 zł.

Świadczenia opiekuńcze i zasiłek dla opiekuna

Wśród świadczeń opiekuńczych wyróżniamy: zasiłek pielęgnacyjny, specjalny zasiłek opiekuńczy i świadczenie pielęgnacyjne.

• Zasiłek pielęgnacyjny przysługuje:

- niepełnosprawnemu dziecku,
- osobie niepełnosprawnej w wieku powyżej 16 roku życia, jeżeli legitymuje się orzeczeniem o znacznym stopniu niepełnosprawności,
- osobie niepełnosprawnej w wieku powyżej 16 roku życia legitymującej się orzeczeniem o umiarkowanym stopniu niepełnosprawności, jeżeli niepełnosprawność powstała w wieku do ukończenia 21 roku życia,
- osobie, która ukończyła 75 lat.

Wysokość zasiłku wynosi 215,84 zł miesięcznie.

• Specjalny zasiłek opiekuńczy przysługuje osobom, na których zgodnie z kodeksem rodzinnym i opiekuńczym ciąży obowiązek alimentacyjny oraz małżonkom, jeśli nie podejmują zatrudnienia lub rezygnują z zatrudnienia i podjęcia się pracy zarobkowej. Wysokość specjalnego zasiłku opiekuńczego wynosi 620 zł miesięcznie. Jest on przyznawany, jeśli łączny dochód rodziny osoby sprawującej opiekę oraz rodziny osoby wymagającej opieki, w przeliczeniu na osobę nie przekracza 764 zł netto.

• Świadczenie pielęgnacyjne przysługuje:

- matce lub ojcu,
- opiekunowi faktycznemu dziecka,
- osobie będącej rodziną zastępczą spokrewnioną,
- innym osobom, na których Kodeks rodzinny i opiekuńczy nakłada obowiązek alimentacyjny, z wyjątkiem osób o znacznym stopniu niepełnosprawności.

Świadczenie przysługuje tylko, jeśli opiekunowie nie podejmują lub rezygnują z pracy zarobkowej w celu sprawowania opieki nad osobą z orzeczeniem o niepełnosprawności. W 2022 roku wysokość świadczenia pielęgnacyjnego wynosiła 2119,00 zł miesięcznie.

• Zasiłek dla opiekuna jest świadczeniem będącym realizacją wyroku Trybunału Konstytucyjnego z dnia 5 grudnia 2013 r., sygn. akt TK akt K 27/13. Zasiłek dla opiekuna dotyczy osób opiekujących się dorosłymi osobami ze znacznym stopniem niepełnosprawności i przysługuje osobom, które utraciły prawo do świadczenia pielęgnacyjnego z dniem 1 lipca 2013 roku, w związku z wygaśnięciem z mocy prawa decyzji przyznającej prawo do świadczenia pielęgnacyjnego. Wysokość zasiłku dla opiekuna wynosi 620 zł miesięcznie.

Jednorazowa zapomoga z tytułu urodzenia się dziecka

Jednorazowa zapomoga z tytułu urodzenia się dziecka przyznawana jest matce lub ojcu dziecka, opiekunowi prawnemu albo opiekunowi faktycznemu, jeśli dochód rodziny w przeliczeniu na osobę nie przekracza 1922,00 zł netto. Wysokość świadczenia wynosi 1000,00 zł na jedno dziecko.

Świadczenie rodzicielskie

Świadczenie rodzicielskie przysługuje osobom, którym urodziło się dziecko, a które nie otrzymują zasiłku macierzyńskiego lub uposażenia macierzyńskiego. Wysokość świadczenia wynosi 1 000,00 zł.

Świadczenie przysługuje przez okres :

- 52 tygodni - w przypadku urodzenia jednego dziecka przy jednym porodzie, przysposobienia jednego dziecka lub objęcia opieką jednego dziecka,
- 65 tygodni - w przypadku urodzenia dwojga dzieci przy jednym porodzie, przysposobienia dwojga dzieci lub objęcia opieką dwojga dzieci,
- 67 tygodni - w przypadku urodzenia trojga dzieci przy jednym porodzie, przysposobienia trojga dzieci lub objęcia opieką trojga dzieci,
- 69 tygodni - w przypadku urodzenia czworga dzieci przy jednym porodzie, przysposobienia czworga dzieci lub objęcia opieką czworga dzieci,
- 71 tygodni - w przypadku urodzenia pięciorga i więcej dzieci przy jednym porodzie, przysposobienia pięciorga i więcej dzieci lub objęcia opieką pięciorga i więcej dzieci.

Świadczenie „Za życiem”

Program „Za życiem” ma na celu udzielenie wsparcia kobietom w ciąży i ich rodzinom, ze szczególnym uwzględnieniem kobiet w ciąży powikłanej, w sytuacji niepowodzeń położniczych, a także dzieci, u których zdiagnozowano ciężkie i nieodwracalne upośledzenie albo nieuleczalną chorobę zagrażającą ich życiu, powstałe w prenatalnym okresie rozwoju dziecka lub w czasie porodu. Jednym z elementów Programu „Za Życiem” jest wypłata jednorazowego świadczenia pieniężnego w wysokości 4 000,00 zł z tytułu urodzenia się dziecka, u którego zdiagnozowano ciężkie i nieodwracalne upośledzenie albo nieuleczalną chorobę zagrażającą jego życiu, które powstały w prenatalnym okresie rozwoju dziecka lub w czasie porodu.

Ubezpieczenie społeczne i zdrowotne opłacane za niektóre osoby pobierające świadczenia opiekuńcze oraz zasiłek dla opiekuna.

Za osoby pobierające świadczenia opiekuńcze oraz zasiłek dla opiekuna opłacane są składki na ubezpieczenie emerytalne i rentowe od podstawy odpowiadającej wysokości wypłacanego świadczenia przez okres niezbędny do uzyskania okresu ubezpieczenia (składkowego i nieskładkowego) odpowiednio 20-letniego przez kobietę i 25-letniego przez mężczyznę, jeżeli nie podlegają one obowiązkowi ubezpieczenia z innego tytułu.

Rodzaj świadczenia	Liczba	Kwota
Zasiłek rodzinny (do 5 lat)	1 029	97 755,00
Zasiłek rodzinny (5-18 lat)	3 534	438 216,00
Zasiłek rodzinny (18-24 lat)	581	78 435,00
Dodatek do z.r. z tyt. urodzenia dziecka	18	18 000,00
Dodatek do z.r. z tyt. opieki nad dzieckiem w okresie korzystania z urlopu wychowawczego - opieka nad jednym dzieckiem	8	3 106,70
Dodatek do z.r. z tyt. samotnego wychowywania dziecka art. 11a ust.1 pkt. 1	104	20 072,00
Dodatek do z.r. z tyt. samotnego wychowywania dziecka art. 11a ust.1	62	11 966,00

pkt. 2

Dodatek do z.r. z tyt. kształcenia i rehabilitacji dziecka niepełnosprawnego do 5 roku życia	43	3 870,00
Dodatek do z.r. z tyt. kształcenia i rehabilitacji dziecka niepełnosprawnego powyżej 5 roku życia	217	23 870,00
Dodatek do z.r. z tyt. rozpoczęcia roku szkolnego	320	32 000,00
Dodatek do z.r. na pokrycie wydatków związanych z zamieszkaniem w miejscowości, w której znajduje się szkoła	108	12 066,00
Dodatek do z.r. na pokrycie wydatków związanych z dojazdem do miejscowości, w której znajduje się szkoła	889	61 341,00
Dodatek do z.r. z tyt. wychowywania dziecka w rodzinie wielodzietnej	977	92 815,00
Świadczenie rodzicielskie	147	129 889,20
Zasiłek rodzinny i dodatki na podst. art.5 ust.3	181	45 021,67
Zasiłek pielęgnacyjny z tyt. niepełnosprawności art.16 ust.2 pkt.1	398	85 904,32
Zasiłek pielęgnacyjny z tyt. niepełnosprawności art.16 ust.2 pkt.2	351	75 759,84
Zasiłek pielęgnacyjny z tyt. niepełnosprawności art.16 ust.3	273	58 924,32
Zasiłek pielęgnacyjny z tyt. niepełnosprawności	582	125 618,88
Zasiłek pielęgnacyjny z tyt. ukończenia 75 roku życia	4	863,36
Świadczenie pielęgnacyjne z tyt. rezygnacji z zatrudnienia lub innej pracy zarobkowej na podstawie art.17 ust.1 pkt 1	568	1 200 812,80
Świadczenie pielęgnacyjne z tyt. rezygnacji z zatrudnienia lub innej pracy zarobkowej na podstawie art.17 ust.1 pkt 2	12	25 428,00
Świadczenie pielęgnacyjne z tyt. rezygnacji z zatrudnienia lub innej pracy zarobkowej na podstawie art.17 ust.1 pkt 4	136	269 492,00
Składka na ubezpieczenie społeczne opłacana za osoby pobierające świadczenie pielęgnacyjne	292	186 571,31
Składka na ubezpieczenie zdrowotne opłacana za osoby pobierające świadczenie pielęgnacyjne	367	74 625,32
Specjalny zasiłek opiekuńczy	128	78 843,40
Składka na ubezpieczenie społeczne opłacana za osoby pobierające specjalny zasiłek opiekuńczy	99	17 232,63
Składka na ubezpieczenie zdrowotne opłacana za osoby pobierające specjalny zasiłek opiekuńczy	96	5 356,80
Zasiłek dla opiekuna na podst.art.2 ust.2 pkt 2 ustawy	84	52 080,00
Składka na ubezpieczenie społeczne opłacana za osoby pobierające zasiłek dla opiekuna	48	8 189,76
Składka na ubezpieczenie zdrowotne opłacana za osoby pobierające zasiłek dla opiekuna	48	2 678,40
Jednorazowa zapomoga z tyt. ur. dziecka finansowana z budżetu	39	39 000,00
Jednorazowe świadczenie „Za życiem”	2	8 000,00

FUNDUSZ ALIMENTACYJNY

Świadczenia z funduszu alimentacyjnego w roku 2022 pobierało 36 rodzin. Świadczenia te przysługują w wysokości bieżąco ustalonych alimentów, ale nie wyższej niż 500 zł miesięcznie jeżeli dochód rodziny w przeliczeniu na osobę w rodzinie nie przekracza kwoty 900 zł. Świadczenie z funduszu alimentacyjnego przysługuje osobie uprawnionej do alimentów od rodzica na podstawie tytułu wykonawczego zatwierdzonego przez sąd, jeżeli egzekucja prowadzona przez komornika okazała się bezskuteczna w okresie ostatnich trzech miesięcy. Świadczenia z funduszu alimentacyjnego przysługują osobie uprawnionej do ukończenia przez nią 18 roku życia, a w przypadku gdy uczy się w szkole lub szkole wyższej do ukończenia przez nią 25 roku życia albo w przypadku posiadania orzeczenia o znacznym stopniu niepełnosprawności – bezterminowo.

Świadczenia z funduszu alimentacyjnego nie przysługują, jeżeli osoba uprawniona:

- została umieszczona w instytucji zapewniającej całodobowe utrzymanie lub w pieczy zastępczej;
- zawarła związek małżeński.

Ośrodek Pomocy Społecznej zgodnie z ustawą z dnia 7 września 2007 r. o pomocy osobom uprawnionym do alimentów (Dz. U. z 2022 r., poz. 1205 ze zm.) podejmuje w związku z realizacją wypłaty świadczeń alimentacyjnych następujące działania:

1. Jako organ właściwy wierzyciela wzywa dłużników alimentacyjnych mieszkających na terenie gminy do stawienia się w celu przeprowadzenia wywiadu alimentacyjnego, ustalenia sytuacji rodzinnej, dochodowej i zawodowej dłużnika alimentacyjnego oraz odebrania od niego oświadczenia majątkowego.
2. Zobowiązuje dłużnika do zarejestrowania się w Powiatowym Urzędzie Pracy jako bezrobotny albo jako poszukujący pracy.
3. Jako organ właściwy dłużnika przekazuje komornikowi sądowemu informacje uzyskane z wywiadu alimentacyjnego oraz oświadczenia majątkowego mające wpływ na skuteczność prowadzonej egzekucji.
4. Jako organ właściwy wierzyciela występuje z wnioskiem do organu właściwego dłużnika o podjęcie działań wobec dłużnika alimentacyjnego.
5. Przekazuje informacje dotyczące zobowiązań alimentacyjnych dłużników do biura informacji gospodarczej jeżeli zadłużenie powstało za okres dłuższy niż 6 miesięcy.
6. W przypadku, gdy dłużnik alimentacyjny uniemożliwia przeprowadzenie wywiadu alimentacyjnego oraz podejmowania innych działań zgodnie z ustawą, Ośrodek składa wniosek o ściganie za przestępstwo określone w art. 209 §1 ustawy Kodeks Karny oraz po uzyskaniu z centralnej ewidencji kierowców informacji, że dłużnik alimentacyjny posiada uprawnienie do kierowania pojazdami, kieruje wniosek do starosty o zatrzymanie prawa jazdy dłużnika alimentacyjnego.

Łączna kwota wypłaconych świadczeń z funduszu alimentacyjnego – 256 406,05 zł

W wyniku prowadzonego postępowania wobec dłużników alimentacyjnych uzyskano zwrot świadczeń z funduszu alimentacyjnego – 154 678,28 zł

- przekazane na dochody budżetu państwa – 130 154,07 zł
- przekazane na dochody własne gminy wierzyciela – 24 524,21 zł

3.5 Realizacja dodatków węglowych , niektórych źródeł ciepła i dodatków osłonowych

Ustawą z dnia 5 sierpnia 2022 r. o dodatku węglowym (Dz. U. z 2023 r. poz. 141 z póź. zm.) wprowadzono nową formę wsparcia części społeczeństwa , a mianowicie dodatek węglowy ,

dedykowany dużej grupie gospodarstw domowych w Polsce, w tym również najuboższych energetycznie, w celu pokrycia kosztów wynikających ze wzrostu cen na rynku energii, w tym kosztów opału.

Dodatek węglowy przysługiwał gospodarstwu domowemu, w którym głównym źródłem ogrzewania jest:

kocioł na paliwo stałe,

kominek,

koza,

ogrzewacz powietrza,

trzon kuchenny,

piecokuchnia,

kuchnia węglowa,

piec kaflowy na paliwo stałe,

o ile zasilane są paliwami stałymi. Przez paliwa stałe rozumie się: węgiel kamienny, brykiet lub pelet zawierające co najmniej 85% węgla kamiennego.

Warunkiem koniecznym do uzyskania dodatku węglowego było uzyskanie wpisu lub zgłoszenie źródła ogrzewania do Centralnej Ewidencji Emisyjności Budynków.

Kwota dodatku węglowego to 3000 zł, przyznawana jednorazowo, niezależnie od dochodu, nie podlegający opodatkowaniu i zajęciu egzekucyjnemu.

Wniosek o wypłatę dodatku węglowego składano w terminie do 30 listopada 2022 r.

Wnioski o wypłatę dodatku węglowego złożone po dniu 30 listopada 2022r. pozostawiono bez rozpoznania.

Liczba złożonych wniosków – 2663

Liczba wniosków rozpatrzonych pozytywnie – 1845

Liczba wniosków pozostawionych bez rozpoznania –813

Liczba decyzji odmownych – 5

Liczba decyzji przekazanych do SKO- 1

W dniu 3 listopada 2022r. weszła w życie ustawa z dnia 27 października 2022 r. o zakupie preferencyjnym paliwa stałego dla gospodarstw domowych (Dz. U. 2022 poz. 2236), która w art. 26 ww. ustawy wprowadza zmiany w ustawie o dodatku węglowym z dnia 5 sierpnia 2022 r.

Zgodnie z nowymi przepisami, w przypadku, gdy pod jednym adresem miejsca zamieszkania zamieszkiwało więcej niż jedno gospodarstwo domowe i w terminie do dnia 30 listopada 2022 r. nie było możliwe ustalenie odrębnego adresu miejsca zamieszkania dla poszczególnych gospodarstw domowych, wójt, burmistrz albo prezydent miasta przyznaje dodatek węglowy w drodze decyzji administracyjnej, jeżeli w wyniku przeprowadzenia wywiadu środowiskowego ustalił zamieszkiwanie pod jednym adresem w odrębnych lokalach kilku gospodarstw domowych oraz wykorzystywanie przez te gospodarstwa oddzielnego lub współdzielonego źródła ogrzewania. Z przeprowadzonego wywiadu środowiskowego musi zostać sporządzona notatka służbowa.

Dodatek węglowy mógł także przysługiwać, gdy główne źródło ogrzewania gospodarstwa domowego nie zostało zgłoszone lub wpisane do centralnej ewidencji emisyjności budynków do dnia 11 sierpnia 2022 r. a wyniku przeprowadzenia wywiadu środowiskowego ustalono, że źródłem ogrzewania tego gospodarstwa jest jedno ze źródeł o którym mowa w art.2 ust. 1 ustawy o dodatku węglowym.

Na podstawie Ustawy z dnia 15 września 2022 r. **o szczególnych rozwiązaniach w zakresie niektórych źródeł ciepła** w związku z sytuacją na rynku paliw (DZ.U. poz. 1967 z póź. zm.) wprowadzono dodatek dla gospodarstw domowych z tytułu wykorzystywania niektórych źródeł ciepła.

Dodatek dla gospodarstw domowych przysługiwał w przypadku gdy głównym źródłem ciepła jest:

kocioł na paliwo stałe, kominek , koza , ogrzewacz powietrza ,trzon kuchenny, piecokuchnia albo piec kaflowy na paliwo stałe , zasilane peletem drzewnym , drewnem kawałkowym lub innym rodzajem biomasy albo

kocioł gazowy zasilany skroplonym gazem LPG albo

kocioł olejowy.

Wyżej wymienione źródła ciepła muszą być zgłoszone lub wpisane do centralnej ewidencji emisyjności budynków, o której mowa w art. 27a ust.1 ustawy z dnia 21 listopada 2008 r. o wspieraniu termomodernizacji i remontów oraz o centralnej ewidencji emisyjności budynków, do dnia 11 sierpnia 2022 r. , albo po tym dniu – w przypadku głównych źródeł ogrzewania zgłoszonych lub wpisanych po raz pierwszy do centralnej emisyjności budynków

Jednorazowy dodatek dla gospodarstw domowych wynosi :

3000 zł – w przypadku gdy głównym źródłem ciepła jest kocioł na paliwo stałe zasilany peletem drzewnym albo innym rodzajem biomasy,

1000 zł – w przypadku gdy głównym źródłem ciepła jest kocioł na paliwo stałe, kominek ,koza , ogrzewacz powietrza, trzon kuchenny, piecokuchnia albo piec kaflowy na paliwo stałe, zasilane drewnem kawałkowym.

500 zł – w przypadku gdy głównym źródłem ciepła jest kocioł gazowy zasilany skroplonym gazem LPG,

2000 zł – w przypadku gdy głównym źródłem ciepła jest kocioł olejowy.

Liczba złożonych wniosków – 198

Liczba wniosków rozpatrzonych pozytywnie – 197

Liczba wniosków pozostawionych bez rozpoznania – 0

Liczba decyzji odmownych – 1

Liczba decyzji odmownych przekazanych do SKO – 0

Ustawą z dnia 17 grudnia 2021 r. o **dotatku osłonowym** (Dz. U. z 2023 r. poz. 169 z póź. zm.) wprowadzono nowe świadczenie socjalne realizowane od 2022 r. kluczowy element rządowej tarczy antyinflacyjnej , którego celem było zniwelowanie rosnących cen energii, gazu i żywności . Zgodnie z ustawą z dnia 17 grudnia 2021 r. o dodatku osłonowym , przysługiwał on gospodarstwu domowemu , którego przeciętne miesięczne dochody nie przekraczały 2100 zł w gospodarstwie jednoosobowym albo 1500 zł na osobę w gospodarstwie wieloosobowym.

W przypadku dodatku osłonowego obowiązywała tzw. zasada złotówka za złotówkę. Oznaczało to, że dodatek przyznawany był nawet po przekroczeniu kryterium dochodowego , a kwota dodatku była pomniejszana o kwotę tego przekroczenia. Minimalna kwota wypłacanych dodatków osłonowych wynosiła 20 zł.

Dodatek osłonowy wynosił rocznie :

400 zł dla gospodarstwa domowego jednoosobowego,

600 zł dla gospodarstwa domowego składającego się z 2 do 3 osób,

850 zł dla gospodarstwa domowego składającego się z 4 do 5 osób

1150 zł dla gospodarstwa domowego składającego się z co najmniej 6 osób.

Natomiast w przypadku , gdy głównym źródłem ogrzewania gospodarstwa domowego był kocioł na paliwo stałe , kominek ,koza, ogrzewacz powietrza, trzon kuchenny , piecokuchnia , kuchnia węglowa lub piec kaflowy na paliwo stałe , zasilane węglem lub paliwami węglopodobnymi , wpisane do centralnej ewidencji emisyjności budynków , dodatek osłonowy uległ podwyższeniu i wynosił rocznie:

500 zł dla gospodarstwa domowego jednoosobowego,

750 zł gospodarstwa domowego składającego się z 2 do 3 osób,

1062,50 zł dla gospodarstwa domowego składającego się z 4 do 5 osób,
1437,50 zł dla gospodarstwa domowego składającego się z co najmniej 6 osób.
Liczba złożonych wniosków - 1695
Liczba wniosków rozpatrzonych pozytywnie – 1635
Liczba wniosków pozostawionych bez rozpoznania – 0
Liczba decyzji odmownych – 60
Liczba decyzji odmownych przekazanych do SKO - 0

3.6 Pomoc materialna dla uczniów

W 2022 roku Ośrodek Pomocy Społecznej realizował zadania polegające na przyznawaniu uczniom pomocy materialnej o charakterze socjalnym w formie stypendiów szkolnych oraz zasiłków szkolnych. Pomoc materialna o charakterze socjalnym w formie stypendiów szkolnych i zasiłku szkolnego jest udzielana uczniom w celu zmniejszenia różnic w dostępie do edukacji oraz umożliwienia pokonywania barier dostępu do edukacji wynikających z trudnej sytuacji materialnej ucznia. Pomoc materialna o charakterze socjalnym (stypendia szkolne i zasiłek szkolny) przysługuje uczniom szkół publicznych i niepublicznych o uprawnieniach szkół publicznych dla młodzieży i dla dorosłych oraz słuchaczy kolegiów pracowników służb społecznych - do czasu ukończenia kształcenia, nie dłużej jednak niż do ukończenia 24 roku życia, wychowankom publicznych i niepublicznych ośrodków rewalidacyjno-wychowawczych do czasu ukończenia realizacji obowiązku nauki (zgodnie z art. 90 b ustawy o systemie oświaty).

Stypendia szkolne

Stypendium szkolne ukierunkowane jest na całkowite lub częściowe pokrycie kosztów udziału w zajęciach edukacyjnych jak również na pomoc rzeczową o charakterze edukacyjnym, w szczególności na zakup podręczników, stroju sportowego oraz innych przedmiotów ściśle związanych z procesem edukacji w szkole, do której uczęszcza uczeń. Wszystkie wydatki muszą być udokumentowane rachunkami bądź fakturami imiennymi. Stypendia szkolne może otrzymać uczeń znajdujący się w trudnej sytuacji materialnej, wynikającej z niskich dochodów (kryterium dochodowe nie przekracza 600,00 zł na osobę w rodzinie), w szczególności, gdy w rodzinie występuje: bezrobocie, niepełnosprawność, ciężka lub długotrwała choroba, wielodzietność, brak umiejętności wypełniania funkcji opiekuńczo wychowawczych, alkoholizm lub narkomania, a także gdy rodzina jest niepełna lub wystąpiło zdarzenie losowe.

Zasiłki szkolne

Zasiłek szkolny jest udzielany uczniom znajdującym się przejściowo w trudnej sytuacji materialnej z powodu zdarzenia losowego powodującego przejściowo znaczne pogorszenie sytuacji materialnej, w tym w szczególności: śmierci rodzica lub prawnego opiekuna, klęski żywiołowej (pożaru, zalania lub innego żywiołu), długotrwałej choroby ucznia, rodzica lub prawnych opiekunów, utraty mienia: podręczników, wyposażenia szkolnego, sprzętu sportowego i innego związanego z edukacją oraz innych szczególnych okoliczności.

Liczba złożonych wniosków o przyznanie stypendium szkolnego – 142,
Liczba wydanych decyzji przyznających pomoc w formie stypendium szkolnego - 142,
Dotacja otrzymana z budżetu Wojewody – 121 829,00zł
Dotacja z budżetu Gminy - 35 192,00 zł

3.6 Podsumowanie

Głównym celem Gminnego Ośrodka Pomocy Społecznej w Zawidzu Kościelnym jest umożliwienie osobom oraz rodzinom przezwyciężania trudnych sytuacji życiowych, których nie są one w stanie pokonać, wykorzystując przy tym własne uprawnienia, zasoby i możliwości. W wyniku dokonujących się zmian gospodarczych oraz zmian w przepisach prawnych, zmienia się również struktura klientów pomocy społecznej, ich oczekiwania i potrzeby, z których wynika, iż pomoc finansowa, choć nadal ważna, nie może stanowić jedynej formy wsparcia. Działania muszą być wielokierunkowe, zabezpieczające nie tylko sferę materialną, ale przede wszystkim mające działać aktywizująco na lokalną społeczność. Rok 2022 będzie dla Gminnego Ośrodka Pomocy Społecznej kontynuacją realizowanych zadań i prowadzonych działań wynikających z ustaw, przyjętych gminnych programów, a także podejmowaniem nowych inicjatyw w zakresie rozwiązywania problemów społecznych, które są niezbędne, aby instytucja pomocy społecznej była efektywna i odpowiadała aktualnym problemom.

9. Zagospodarowanie przestrzenne

W 2022 roku zostało wydanych 56 decyzji o warunkach zabudowy i 2 decyzji o ustaleniu lokalizacji inwestycji celu publicznego .

- z 56 decyzji o warunkach zabudowy , 25 decyzji dotyczą budowy , nadbudowy , rozbudowy budynków mieszkalnych , 16 decyzji dotyczy usług dla rolnictwa , budowy i rozbudowy budynków inwentarskich i zmiany sposobu przeznaczenia istniejących budynków gospodarczych na inwentarskie , 7 decyzji dotyczy budowy farm fotowoltaicznych , 8 decyzji to pozostałe decyzje .

Decyzje lokalizacji inwestycji celu publicznego dotyczą modernizacji odcinków sieci energetycznych , stacji transformatorowych , wymiany linii energetycznych na kablowe , modernizacji odcinków dróg , przebudowy mostów na drogach gminnych , powiatowych i wojewódzkich .

Wydano 4 decyzje na budowę budynków mieszkalnych z wydzieleniem działek z gruntów rolnych pod budynkami dokonując podziału wydzielonych działek pod budowę mieszkalną z gruntów rolnych .

Wydanych zostało 6 decyzji na sprzedaż alkoholu i czynnych jest 13 zezwoleń alkoholowych kat. A, B, C / piwo , wino , wódka /.

Rozliczono roczne wpływy z opłat za zezwolenia alkoholowe w roku 2022, które wyniosły 88.451,35 zł.

10. Gminny Zakład Gospodarki Komunalnej

Gminny Zakład Gospodarki Komunalnej w Zawidzu Kościelnym prowadzi działalność głównie w zakresie obsługi infrastruktury wodociągowej i kanalizacyjnej. W tym budowie nowych odcinków sieci wodociągowej i kanalizacyjnej, budowie nowych przyłączy wodociągowych i kanalizacyjnych na zlecenie osób prywatnych jak i podmiotów prawnych i przez nich finansowanych. Prowadzona działalność związana jest równolegle i niezależnie z dostawą wody do odbiorców i odprowadzaniem ścieków.

Zakład prowadzi również dodatkowo działalność usługową związaną wykonywaniem robót budowlanych, remontowych zleconych przez Wójta Gminy lub też przez podmioty prywatne z terenu gminy Zawidz. W zakres tych prac wchodzi między innymi:

- utrzymanie dróg gminnych w należyłym stanie (równanie dróg gruntowych, uzupełnianie asfaltem dróg asfaltowych, obcinanie poboczy, wymiana montowanie znaków drogowych, wymiana przepustów drogowych, wycinka zakrzewień plus wszelkie prace związane z bezpiecznym użytkowaniem ciągów drogowych),
- utrzymanie terenów zielonych (obcinanie parków, terenów gminnych, sprzątanie),
- prace związane ze sprzątaniem gruzu, kamieni, wszelkiego materiału nadającego się na powtórne wykorzystanie,
- wykonywane są prace budowlane i remontowe zlecone przez Wójta Gminy.

W roku 2022 Gminy Zakład Gospodarki Komunalnej wykonał następujące zadania:

- wykonano 27 napraw przyłączy wodociągowych na zlecenie odbiorców,
- wykonano 16 nowych przyłączy wodociągowych do domków jednorodzinnych,
- wykonywano prace na zlecenie Gminnej Spółki Wodnej w Zawidzu Kościelnym tj. naprawy drenaży melioracyjnych, odmulanie rowów melioracyjnych, koszenie rowów melioracyjnych, wymiana i naprawa przepustów,

- wykonano naprawę garażu za Urzędem Gminy służącego do garażowania autobusu szkolnego,
- wykonano remont biblioteki szkolnej w Szkole Podstawowej w Słupi,
- wykonywano prace remontowe drobne w budynku Urzędu Gminy,
- maszyny GZGK pracowały przy rozładunku, segregacji i załadunku odpadów folii przywiezionych przez rolników i zabieranych przez firmę zewnętrzną,
- wykonywano przygotowania do różnych imprez, spotkań na terenie gminy,
- prace przy remizach OSP: Zalesie, Zawidz Kościelny, Kosemin, Stropkowo, Kęsice, Makomazy, Osiek,
- naprawa mostów: Jeżewo (Poświętne), Zgagowo Wieś – Nowe Zgagowo, Chabowo,
- budowa łącznika sieci wodociągowej w miejscowości Żabowo 400m,
- prace w pomieszczeniach KGW i przy pomieszczeniach KGW: Jeżewo, Zgagowo, Słupia, Stropkowo,
- budowa chodnika i drogi na osiedlu przy ul. Kwiatowej,
- prace wykonywane dla Szkół: Zawidz, Osiek, Jeżewo, Słupia,
- montaż i uruchomienie lamp solarnych: Osiek Piaseczny, Młotkowo
- przygotowania do dożynek gminnych,
- remonty wiat przystankowych dla dzieci i młodzieży szkolnej,
- utwardzenie drogi tłuczniem w miejscowości: Zalesie, Jaworowo Jastrzębie, Słupia, Osiek Włostybory, Osiek Piaseczny, Nowe Kowalewo, Milewko,
- bieżące naprawy na sieci wodociągowej
- prace zlecone przez Gminna Spółkę Wodną (odmulanie rowów melioracyjnych, czyszczenie, naprawianie i układanie nowych urządzeń melioracyjnych, pracę rębakiem do gałęzi, prace związane przy czyszczeniu i wymianie przepustów drogowych)
- wykonywanie wszelkich prac drobnych związanych z funkcjonowaniem budynków gminnych, współpraca z GOPS, pomoc osobom znajdującym się pod opieką GOPS i wszelkie prace i zadania zlecone przez Wójta.

W roku 2022 GZGK Zawidz zakupił następujące maszyny:

- samochód Iveco 35S12 z 2007 roku za kwotę 40.000,00zł

- koparkę kołową Volvo EW180C z 2008 roku za 215.250,00 zł jest spłacany leasing w kwocie 4.815,55 zł miesięcznie,
- samochód Iveco 35C13 z 2012 roku za kwotę 51.783,00 zł jest spłacany leasing w kwocie 1.343,66 zł miesięcznie,
- głowice do cięcia GK150 i do mulczowania GKC100 z kwotę 60.516 zł pierwsza i 97.861,26 zł druga jest spłacany leasing łącznie 3.534,81zł

Zgodnie ze sprawozdaniem GUS M-06 za 2021 rok:

- długość czynnej sieci wodociągowej wynosi 244,8 km
- ilość przyłączy wodociągowych wynosi 2066 szt.
- długość czynnej sieci kanalizacyjnej wynosi 11,1 km
- ilość czynnych przyłączy kanalizacyjnych wynosi 291 szt.
- ilość wody pobranej surowej to 484 652 m³/rok
- ilość ścieków dopływających do oczyszczalni to 54 175,5 m³/rok

11.Ochotnicze Straże Pożarne

Ochotnicze Straże Pożarne

Bezpieczeństwo przeciwpożarowe Gminy zapewniają 13 jednostek Ochotniczych Straży Pożarnych.

Jednostki Ochotniczych Straży Pożarnych zwane dalej OSP działają w następujących miejscowościach: Budy Piaseczne, Kęsice, Kosemin, Makomazy, Mańkowo, Milewko, Młotkowo, Osiek, Skoczkowo, Słupia, Stropkowo, Wola Grąbiecka i Zawidz.

Jednostkami posiadającymi samochody bojowe oraz druhów wyszkolonych do akcji ratowniczo-gaśniczych są: OSP Milewko, OSP Osiek, OSP Słupia i OSP Zawidz. Dwie z nich OSP Słupia i OSP Zawidz są jednostkami należącymi do Krajowego Systemu Ratowniczo-Gaśniczego. Krajowy System Ratowniczo-Gaśniczy to integralna część organizacji bezpieczeństwa wewnętrznego państwa, mający na celu ratowanie życia, zdrowia, mienia lub środowiska, prognozowanie i zwalczanie pożarów, klęsk żywiołowych lub innych miejscowych zagrożeń.

OSP Milewko

Wyszkolenie:

Podstawowe	18
Techniczne	11
Kierowców konserwatorów	2
KPP	6
Dowódców	5
Naczelników	1
Współdziałanie z LPR	5

Liczba wyjazdów: 20

Požary: 5

MZ: 11

AF: 0

WG: 4

Wyposażenie:

Star 1142

Defibrylator – 1 szt.

Aparat powietrzny – 4 szt.

Zestaw PSP R1- 1 szt.

Pompa pływająca – 1 szt.

Pompa szlamowa – 1 szt.

Pompa szlamowa PH2400 – 1 szt.

Agregat prądotwórczy – 2 szt.

Lekki zestaw ratownictwa drogowego Lucas LKS 35EN „combi” – 1 szt.

Kamera termowizyjna – 1 szt.

Detektor prądu – 1 szt.

Piła do drewna 1 szt.

Pilarka Stihl do stali i betonu 1 szt.

Maszt oświetleniowy

Motopompa PO5

OSP Osiek

Wyszkolenie:

Podstawowe	16
Techniczne	16
Kierowców konserwatorów	2
KPP	0
Dowódców	1
Naczelników	0
Współdziałanie z LPR	3

Wyposażenie:

Star 1142

Pompa szlamowa – 1 szt

Piła spalinowa – 1 szt.

Agregat prądotwórczy – 2 szt.

Liczba wyjazdów: 24

Požary: 8

MZ: 11

AF: 0

WG: 5

OSP Słupia

Wyszkolenie:

Podstawowe	23
Techniczne	19
Kierowców konserwatorów	5
KPP	13
Dowódców	8
Naczelników	9
Współdziałanie z LPR	12

Wyposażenie:

-Star GBA 2,5/16

- Aparat powietrzny – 4 szt.
- Pilarka do stali i betonu – 1 szt.
- Piła do drewna – 2 szt.
- Agregat prądotwórczy – 1 szt.
- Najaśnica – 1 szt.
- Wentylator oddymiający – 1 szt.
- Narzędzia hydrauliczne „Holmatro” – 1 szt.
- Pompa szlamowa – 1 szt.
- Pompa pływająca – 1 szt.
- Zestaw PSP R1 – 1 szt.
- Narzędzie ratownicze Hooligan – 1 szt.
- Parawan – 1 szt.

Liczba wyjazdów: 40

Požary: 9

MZ: 24

WG: 5

CZ: 1

PZR: 1

OSP Zawidz

Wyszkolenie:

Podstawowe	27
Techniczne	27
Kierowców konserwatorów	6
KPP	14
Dowódców	8
Naczelników	6
Współdziałanie z LPR	14

Liczba wyjazdów: 91

Požary: 22

MZ: 51

AF: 2

CZ: 5

WG: 6

PZR: 5

Wyposażenie:

- Scania P360

- Star 244;

-Mercedes VITO;

-Star 200;

- Defibrylator - 2 szt.

- Aparat powietrzny – 4 szt.

- Zestaw PSP R1– 1 szt.

- Torba OSP – R1– 1 szt.

- Pompa pływająca NIAGARA 1– 1 szt.

- Średni zestaw narzędzi Holmatro (pompa, nożyce, rozpieracz ramieniowy, rozpieracz kolumnowy)– 1 szt.

- Pilarka Stihl ratowniczy MS-461– 1 szt.

- Pilarka Stihl do drewna MS - 462– 1 szt.

- Pilarka Stihl do drewna MS -500i – 1 szt.

- Pilarka do drewna Husqvarna 545 Mark II - 1 szt.

- Pilarka do drewna Emak - 1 szt.

- Pilarka Stihl do stali i betonu– 1 szt.

- Pilarka Stihl do drewna 290– 1 szt.

- agregat prądotwórczy Honda – 1 szt.

- Motopompa Tohatsu– 1 szt.

- Motopompa szlamowa– 1 szt.

- Motopompa szlamowa PH2400 – 1 szt.

- Motopompa PO5– 1 szt.

- Wentylator oddymiający– 1 szt.

- Maszt oświetleniowy– 1 szt.

- Przenośny system oświetleniowy MactronicFloodlight– 1 szt.

- Narzędzie ratownicze Hooligan– 1 szt.

- Parawan – 1 szt.
- Kamera termowizyjna – 1 szt.
- Detektor wielogazowy – 2 szt.
- Detektor prądu – 1 szt.
- Poduszki niskociśnieniowe wysokiego unoszenia – 1 kpl.

Składam serdeczne podziękowania dyrektorom wszystkich jednostek organizacyjnych, pracownikom Urzędu Gminy w Zawidzu oraz służbom działającym na terenie Gminy Zawidz za pomoc w przygotowaniu niniejszego raportu.